

連絡問合せ先
財務総合政策研究所
調査統計部調査統計課

TEL 03 - 3581 - 4111

(内線) 5499

5325

直通 03 - 3581 - 4187

財務省ホームページアドレス

<http://www.mof.go.jp/>

平成22年9月3日

財務省

報道発表

法人企業統計調査結果(平成22年4～6月期)

「四半期別法人企業統計調査」は、我が国の資本金、出資金又は基金(以下、資本金という。)1,000万円以上の営利法人等の仮決算計数を取りまとめたものである。当調査結果から平成22年4～6月期の企業動向(金融業、保険業を除く)をみると、売上高については、製造業、非製造業ともに増収となった。経常利益については、製造業、非製造業ともに増益となった。また、設備投資については、製造業では減少、非製造業では増加となった。

(注)1. 営利法人等とは、合名会社、合資会社、合同会社及び株式会社並びに信用金庫、信用金庫連合会、信用協同組合、信用協同組合連合会、労働金庫、労働金庫連合会、農林中央金庫、信用農業協同組合連合会、信用漁業協同組合連合会、信用水産加工業協同組合連合会、生命保険相互会社及び損害保険相互会社をいう。

2. 平成20年4-6月期調査より金融業、保険業を調査対象に加えた。

[参考]

この調査は、無作為抽出による標本調査(標本法人の調査結果に基づいて母集団法人の推計値を算出したもの)である。

なお、下表の()書きは、金融業、保険業を除いた数値である。

資本金区分	1,000万円以上1億円未満	1億円以上10億円未満	10億円以上	合計
母集団法人数(社)	1,084,870 (1,070,533)	28,978 (27,631)	6,378 (5,488)	1,120,226 (1,103,652)
標本法人数(社)	13,487 (10,512)	11,801 (10,454)	6,378 (5,488)	31,666 (26,454)
回答法人数(社)	8,536 (6,763)	9,126 (7,987)	5,723 (4,895)	23,385 (19,645)
回答率(%)	63.3 (64.3)	77.3 (76.4)	89.7 (89.2)	73.8 (74.3)

第1表 売上高の推移

1. 売上高と利益の動向（金融業、保険業を除く）（第1図、第2図）

(1) 売上高（第1表）

売上高は357兆9,121億円で、前年同期（297兆5,154億円）を60兆3,967億円上回り、対前年同期増加率（以下「増加率」という）は20.3%（前期10.6%）となった。

業種別にみると、製造業では、輸送用機械、情報通信機械、生産用機械など多くの業種で増収となったことから、製造業全体では25.9%（同19.1%）となった。一方、非製造業では、建設業、情報通信業、物品賃貸業などで減収となったものの、卸売業、小売業、サービス業、不動産業などで増収となったことから、非製造業全体では18.1%（同7.5%）となった。

資本金階層別の増加率をみると、10億円以上の階層は9.1%（同9.8%）、1億円～10億円の階層は7.6%（同10.2%）、1,000万円～1億円の階層は35.6%（同11.6%）となった。

（参考） 季節調整済前期比増加率 （単位：%）

区分	2009(平成21)			2010(平成22)	
	4～6	7～9	10～12	1～3	4～6
全産業	0.1	1.4	4.4	5.5	7.1
製造業	2.5	3.8	5.3	7.0	7.5
非製造業	1.2	0.5	4.0	5.0	6.9

（注） 全産業及び非製造業には金融業、保険業は含まれていない。

（単位：億円、%）

区 分	2009(平成21)		7～9		10～12		2010(平成22)		4～6	
	4～6	増加率	増加率	増加率	増加率	1～3	増加率	増加率	増加率	
全 産 業	2,975,154	17.0	3,167,829	15.7	3,351,782	3.1	3,441,331	10.6	3,579,121	20.3
製 造 業	827,415	26.8	929,483	21.2	998,741	4.9	1,001,787	19.1	1,041,594	25.9
食 料 品	117,738	1.8	116,133	0.4	123,333	3.9	101,117	8.1	125,288	6.4
化 学	95,313	14.9	101,368	18.2	106,934	0.5	102,317	18.6	99,740	4.6
石 油 ・ 石 炭	32,666	44.7	37,249	42.2	44,087	3.4	48,111	50.8	38,723	18.5
鉄 鋼 業	33,592	37.4	40,482	34.4	41,550	20.7	43,299	21.3	45,205	34.6
は ん 用 機 械	12,206	-	12,549	-	12,465	-	15,266	-	12,279	0.6
生 産 用 機 械	35,307	-	42,959	-	43,758	-	53,009	-	49,975	41.5
業 務 用 機 械	30,211	-	37,176	-	36,624	-	39,734	-	34,788	15.1
電 気 機 械	63,849	37.8	74,328	36.0	77,771	17.7	83,990	4.7	78,476	22.9
情 報 通 信 機 械	82,959	18.2	98,568	0.2	99,821	21.0	102,919	39.1	100,731	21.4
輸 送 用 機 械	111,340	38.3	137,040	26.1	160,076	1.4	163,878	47.4	158,141	42.0
非 製 造 業	2,147,738	12.4	2,238,346	13.1	2,353,041	2.4	2,439,544	7.5	2,537,528	18.1
建 設 業	229,978	0.6	240,687	0.6	235,877	2.5	297,909	2.4	206,545	10.2
卸 売 業、小 売 業	1,144,375	15.6	1,206,310	15.7	1,300,805	1.8	1,311,470	16.8	1,534,513	34.1
不 動 産 業	66,285	13.7	67,031	27.4	74,910	3.2	79,418	13.7	79,929	20.6
物 品 賃 貸 業	31,810	10.1	30,704	8.4	32,834	11.1	31,777	0.9	28,362	10.8
情 報 通 信 業	142,614	0.2	139,174	5.6	139,301	4.8	146,127	1.3	131,383	7.9
運 輸 業、郵 便 業	133,039	15.1	141,413	13.0	148,442	1.5	143,482	10.4	138,727	4.3
電 気 業	40,343	4.4	42,714	15.2	38,968	12.7	44,283	12.7	39,937	1.0
サ ー ビ ス 業	336,180	9.1	348,916	4.0	358,879	3.9	359,357	3.2	353,430	5.1
資 本 金 別										
10 億 円 以 上	1,190,939	22.4	1,304,670	21.6	1,347,576	7.6	1,402,366	9.8	1,298,948	9.1
1 億 円 ～ 10 億 円	498,933	15.9	561,874	10.3	586,549	0.2	591,375	10.2	536,877	7.6
1,000 万 円 ～ 1 億 円	1,285,282	11.6	1,301,285	11.3	1,417,656	0.3	1,447,590	11.6	1,743,295	35.6

（注） 1. 増加率は対前年同期増加率である。
 2. 全産業及び非製造業には金融業、保険業は含まれていない。
 3. 平成21年4-6月期調査から業種分類を改定し、旧分類の「一般機械」と「精密機械」の一部を「はん用機械」、「生産用機械」、「業務用機械」に再編するなどした。
 財務省財務総合政策研究所ホームページの「時系列データ検索メニュー」（<http://www.fabnet2.mof.go.jp/fsc/index.htm>）では、新分類「生産用機械」の平成21年1-3月期調査以前の計数は、旧分類「一般機械」の計数を接続させております。同様に、新分類「業務用機械」の平成21年1-3月期調査以前の計数は、旧分類「精密機械」の計数を接続させております。

第2表 経常利益の推移

(単位：億円、%)

(2) 経常利益（金融業、保険業を除く）（第2表）

経常利益は13兆2,745億円で、前年同期（7兆2,366億円）を6兆379億円上回り、増加率は83.4%（前期163.8%）となった。

業種別にみると、製造業では、食料品などで減益となったものの、輸送用機械、情報通信機械、電気機械などで増益となったことから、製造業全体では553.0%（同黒字転化）となった。一方、非製造業では情報通信業、電気業などで減益となったものの、サービス業、卸売業、小売業、建設業などで増益となったことから、非製造業全体では33.1%（同5.2%）となった。

資本金階層別の増加率をみると、10億円以上の階層は79.5%（同360.1%）、1億円～10億円の階層は84.1%（同138.0%）、1,000万円～1億円の階層は90.4%（同70.5%）となった。

（参考）営業利益の推移

(単位：億円、%)

区分	2009(平成21)		7-9		10-12		2010(平成22)		1-3		4-6	
	4-6	増加率	7-9	増加率	10-12	増加率	1-3	増加率	4-6	増加率	4-6	増加率
全産業	51,853	58.3	70,730	29.1	99,925	73.9	100,147	272.7	117,143	125.9	117,143	125.9
製造業	6,450	114.2	11,830	70.3	33,968	346.1	33,462	*	36,466	*	36,466	*
非製造業	58,303	26.1	58,901	1.7	65,958	32.3	66,685	7.1	80,677	38.4	80,677	38.4

(注) 全産業及び非製造業には金融業、保険業は含まれていない。
 なお、*印は前年同期の営業利益が負数のため算出できないものである。

（参考）季節調整済前期比増加率（経常利益）

(単位：%)

区分	2009(平成21)		7-9		10-12		2010(平成22)	
	4-6	増加率	7-9	増加率	10-12	増加率	1-3	4-6
全産業	30.0		42.4		35.1		5.3	2.3
製造業	*		*		137.9		38.7	22.0
非製造業	1.9		13.6		10.9		11.5	21.5

(注) 全産業及び非製造業には金融業、保険業は含まれていない。
 なお、*は前期の季節調整済値が負数のため算出できないものである。

区分	2009(平成21)		7-9		10-12		2010(平成22)		1-3		4-6	
	4-6	増加率	7-9	増加率	10-12	増加率	1-3	増加率	4-6	増加率	4-6	増加率
全産業	72,366	53.0	69,745	32.4	103,763	102.2	112,565	163.8	132,745	83.4	132,745	83.4
製造業	7,009	89.2	12,632	69.3	38,360	864.7	44,018	*	45,767	553.0	45,767	553.0
食料品	4,172	14.2	3,615	3.4	6,924	43.7	1,259	25.8	3,350	19.7	3,350	19.7
化学	7,474	30.9	6,770	2.5	9,220	86.1	6,771	*	10,247	37.1	10,247	37.1
石油・石炭	379	47.0	138	87.9	297	*	1,059	*	843	122.6	843	122.6
鉄鋼業	2,345	147.3	1,034	123.6	1,037	75.9	1,967	*	2,071	*	2,071	*
金属製品	377	113.3	100	92.4	1,728	566.2	1,896	*	1,706	*	1,706	*
はん用機械	336	-	647	-	209	-	985	-	341	1.6	341	1.6
生産用機械	1,937	-	644	-	231	-	1,651	-	2,393	*	2,393	*
業務用機械	1,932	-	1,196	-	2,185	-	2,730	-	2,348	21.6	2,348	21.6
電気機械	1,010	117.0	191	107.6	2,508	*	3,763	*	3,993	*	3,993	*
情報通信機械	3,306	189.5	1,610	192.0	1,138	*	2,141	*	2,949	*	2,949	*
輸送用機械	831	107.7	513	91.1	4,029	*	10,389	*	8,207	*	8,207	*
非製造業	65,357	26.4	57,114	7.8	65,403	38.1	68,547	5.2	86,978	33.1	86,978	33.1
建設業	402	215.5	733	451.1	5,084	2.6	10,652	14.0	4,159	*	4,159	*
卸売業、小売業	17,407	40.6	17,258	19.9	22,468	139.4	20,044	24.3	23,665	36.0	23,665	36.0
不動産業	7,826	1.6	7,281	0.4	4,280	39.9	6,699	35.3	9,396	20.1	9,396	20.1
物品賃貸業	1,489	4.1	1,135	57.1	1,824	78.0	1,118	25.4	1,877	26.0	1,877	26.0
情報通信業	12,645	12.5	8,444	0.6	9,702	22.4	10,053	11.9	10,425	17.6	10,425	17.6
運輸業、郵便業	4,124	58.6	4,629	29.1	5,377	16.4	3,184	*	8,164	98.0	8,164	98.0
電気業	3,664	*	3,681	*	433	*	448	112.2	2,155	41.2	2,155	41.2
サービス業	15,333	41.2	11,861	8.7	14,812	32.9	14,511	15.2	22,949	49.7	22,949	49.7
資本金別												
10億円以上	41,778	56.1	34,981	44.1	51,550	189.1	53,987	360.1	75,012	79.5	75,012	79.5
1億円～10億円	7,986	45.1	12,564	15.3	17,659	46.9	20,544	138.0	14,700	84.1	14,700	84.1
1,000万円～1億円	22,602	48.8	22,201	13.6	34,554	61.0	38,034	70.5	43,033	90.4	43,033	90.4

(注) 1. 増加率は対前年同期増加率である。なお、*印は前年同期の経常利益が負数のため算出できないものである。
 2. 全産業及び非製造業には金融業、保険業は含まれていない。
 3. 平成21年4-6月期調査から業種分類を改定し、旧分類の「一般機械」と「精密機械」の一部を「はん用機械」、「生産用機械」、「業務用機械」に再編するなどした。
 財務省財務総合政策研究所ホームページの「時系列データ検索メニュー」(http://www.fabnet2.mof.go.jp/fsc/index.htm)では、新分類「生産用機械」の平成21年1-3月期調査以前の計数は、旧分類「一般機械」の計数を接続させております。同様に、新分類「業務用機械」の平成21年1-3月期調査以前の計数は、旧分類「精密機械」の計数を接続させております。

第3表 売上高経常利益率の推移

(単位:%)

(3) 利益率(金融業、保険業を除く)(第3表)

売上高経常利益率は3.7%(前年同期2.4%、前期3.3%)となった。

業種別にみると、製造業は4.4%(前年同期0.8%、前期4.4%)、非製造業は3.4%

(前年同期3.0%、前期2.8%)となった。

区 分	2009(平成21)			2010(平成22)	
	4-6	7-9	10-12	1-3	4-6
全 産 業	2.4	2.2	3.1	3.3	3.7
製 造 業	0.8	1.4	3.8	4.4	4.4
食 料 品	3.5	3.1	5.6	1.2	2.7
化 学	7.8	6.7	8.6	6.6	10.3
石 油 ・ 石 炭	1.2	0.4	0.7	2.2	2.2
鉄 鋼 業	7.0	2.6	2.5	4.5	4.6
金 属 製 品	1.2	0.3	4.3	4.7	4.4
は ん 用 機 械	2.8	5.2	1.7	6.5	2.8
生 産 用 機 械	5.5	1.5	0.5	3.1	4.8
業 務 用 機 械	6.4	3.2	6.0	6.9	6.8
電 気 機 械	1.6	0.3	3.2	4.5	5.1
情 報 通 信 機 械	4.0	1.6	1.1	2.1	2.9
輸 送 用 機 械	0.7	0.4	2.5	6.3	5.2
非 製 造 業	3.0	2.6	2.8	2.8	3.4
建 設 業	0.2	0.3	2.2	3.6	2.0
卸 売 業、小 売 業	1.5	1.4	1.7	1.5	1.5
不 動 産 業	11.8	10.9	5.7	8.4	11.8
物 品 賃 貸 業	4.7	3.7	5.6	3.5	6.6
情 報 通 信 業	8.9	6.1	7.0	6.9	7.9
運 輸 業、郵 便 業	3.1	3.3	3.6	2.2	5.9
電 気 業	9.1	8.6	1.1	1.0	5.4
サ ー ビ ス 業	4.6	3.4	4.1	4.0	6.5
資 本 金 別					
10 億 円 以 上	3.5	2.7	3.8	3.8	5.8
1 億 円 ~ 10 億 円	1.6	2.2	3.0	3.5	2.7
1,000 万 円 ~ 1 億 円	1.8	1.7	2.4	2.6	2.5

- (注) 1. 全産業及び非製造業には金融業、保険業は含まれていない。
 2. 平成21年4-6月期調査から業種分類を改定し、旧分類の「一般機械」と「精密機械」の一部を「はん用機械」、「生産用機械」、「業務用機械」に再編するなどした。
 財務省財務総合政策研究所ホームページの「時系列データ検索メニュー」(<http://www.fabnet2.mof.go.jp/fsc/index.htm>)では、新分類「生産用機械」の平成21年1-3月期調査以前の計数は、旧分類「一般機械」の計数を接続させております。同様に、新分類「業務用機械」の平成21年1-3月期調査以前の計数は、旧分類「精密機械」の計数を接続させております。

第4表 設備投資の推移

2. 投資の動向（金融業、保険業を除く）（第3図）

(1) 設備投資（第4表）

設備投資額は8兆3,648億円で、増加率は 1.7%（前期 11.5%）となった。

業種別にみると、製造業では、情報通信機械などで増加したものの、輸送用機械、業務用機械、食料品などで減少したことから、製造業全体では 10.5%（同 31.2%）となった。一方、非製造業では、情報通信業、運輸業、郵便業、卸売業、小売業などで減少したものの、サービス業、不動産業、電気業などで増加したことから、非製造業全体では3.4%（同0.4%）となった。

資本金階層別の増加率をみると、10億円以上の階層は 12.6%（同 19.0%）、1億円～10億円の階層は 7.9%（同 15.8%）、1,000万円～1億円の階層は34.9%（同 17.2%）となった。

なお、ソフトウェア投資額は6,712億円で、増加率は 4.2%（同4.2%）となり、ソフトウェア投資額を除いた設備投資額は7兆6,936億円で、増加率は 1.5%（同 12.9%）となった。

（参考）季節調整済前期比増加率（ソフトウェアを除く）

区 分	（単位：％）				
	2009(平成21) 4～6	7～9	10～12	2010(平成22) 1～3	4～6
全 産 業	5.6	6.6	0.3	1.0	6.4
製 造 業	14.6	13.4	4.4	3.8	11.5
非 製 造 業	0.3	2.7	1.7	0.2	4.1

（注） 全産業及び非製造業には金融業、保険業は含まれていない。

（単位：億円、％）

区 分	2009(平成21)		7～9		10～12		2010(平成22)		4～6	
	4～6	増加率	7～9	増加率	10～12	増加率	1～3	増加率	4～6	増加率
全 産 業	85,116 (78,111)	21.7 (22.2)	90,999 (83,703)	24.8 (25.7)	89,009 (81,471)	17.3 (18.5)	111,429 (100,952)	11.5 (12.9)	83,648 (76,936)	1.7 (1.5)
製 造 業	31,196 (28,940)	32.0 (32.8)	30,890 (28,592)	40.7 (41.4)	28,315 (26,155)	34.5 (35.7)	32,649 (29,913)	31.2 (32.2)	27,922 (25,815)	10.5 (10.8)
食 料 品	2,955	18.2	3,032	1.6	3,122	9.6	3,140	20.7	2,618	11.4
化 学	3,829	29.8	4,110	35.0	4,096	30.0	4,417	28.4	3,791	1.0
石 油 ・ 石 炭	796	3.8	776	31.6	943	7.6	705	23.5	554	30.3
鉄 鋼 業	2,488	0.6	2,876	4.1	2,238	10.8	2,890	15.9	2,417	2.9
金 属 製 品	1,091	35.5	923	60.6	1,028	51.8	1,076	33.7	812	25.5
は ん 用 機 械	366	-	520	-	669	-	510	-	263	28.0
生 産 用 機 械	1,453	-	1,402	-	1,324	-	1,490	-	1,318	9.3
業 務 用 機 械	1,491	-	1,579	-	1,206	-	1,575	-	1,019	31.6
電 気 機 械	3,286	42.8	2,922	43.1	1,986	52.0	2,541	31.3	3,146	4.3
情 報 通 信 機 械	2,505	51.9	2,995	46.3	2,649	37.0	3,361	26.6	3,197	27.6
輸 送 用 機 械	3,874	41.4	3,315	59.7	3,490	51.6	4,574	51.9	3,275	15.5
非 製 造 業	53,920 (49,171)	14.2 (14.3)	60,108 (55,111)	12.9 (13.7)	60,694 (55,315)	5.8 (6.7)	78,780 (71,039)	0.4 (1.0)	55,726 (51,121)	3.4 (4.0)
建 設 業	2,399	27.0	3,144	8.9	2,438	15.0	5,158	42.5	2,967	23.7
卸 売 業 ・ 小 売 業	11,782	4.2	12,338	11.6	12,287	3.7	13,457	2.5	10,996	6.7
不 動 産 業	4,361	25.3	5,376	1.3	4,000	11.8	7,986	23.8	6,434	47.5
物 品 賃 貸 業	3,341	61.8	3,210	55.6	2,806	51.0	3,894	26.6	3,838	14.9
情 報 通 信 業	9,562	8.9	9,864	2.0	9,954	13.8	13,060	6.1	7,565	20.9
運 輸 業 ・ 郵 便 業	7,692	4.7	9,055	7.8	8,399	12.9	14,301	6.2	6,746	12.3
電 気 業	5,028	9.8	5,550	3.7	7,877	2.3	7,522	2.6	5,886	17.1
サ ー ビ ス 業	7,795	55.1	9,803	43.5	11,406	25.3	10,695	27.0	9,940	27.5
資 本 金 別										
10 億 円 以 上	54,999	17.3	56,055	23.4	53,139	20.4	67,992	19.0	48,052	12.6
1 億 円 ～ 10 億 円	11,767	19.2	14,169	18.4	12,416	24.9	14,675	15.8	10,836	7.9
1,000 万 円 ～ 1 億 円	18,350	33.5	20,774	31.8	23,455	3.9	28,763	17.2	24,760	34.9

（注） 1. 設備投資とは、有形固定資産（土地の購入費を除き、整地費・造成費を含む）及びソフトウェアの新設額である。

2. 増加率は対前年同期増加率である。

3. ソフトウェア投資額を含む。（ ）書きは、ソフトウェア投資額を除いたものである。

4. 全産業及び非製造業には金融業、保険業は含まれていない。

5. 平成21年4-6月期調査から業種分類を改定し、旧分類の「一般機械」と「精密機械」の一部を「はん用機械」、「生産用機械」、「業務用機械」に再編するなどした。

財務省財務総合政策研究所ホームページの「時系列データ検索メニュー」（<http://www.fabnet2.mof.go.jp/fsc/index.htm>）では、新分類「生産用機械」の平成21年1-3月期調査以前の計数は、旧分類「一般機械」の計数を接続させております。同様に、新分類「業務用機械」の平成21年1-3月期調査以前の計数は、旧分類「精密機械」の計数を接続させております。

(参考表 1) 設備投資の推移

(単位：億円、%)

区 分	2009(平成21)				2010(平成22)				4-6	増加率
	4-6	増加率	7-9	増加率	10-12	増加率	1-3	増加率		
全 産 業 (リース業を除く)	82,398	19.5	88,580	23.0	86,851	15.5	108,404	11.0	81,045	1.6
非 製 造 業 (リース業を除く)	51,201	9.3	57,690	8.4	58,535	1.7	75,755	1.8	53,123	3.8
リ ー ス 業	2,718	57.3	2,418	59.7	2,159	55.6	3,025	25.4	2,603	4.2
資 本 金 別 (リース業を除く)										
10 億 円 以 上	53,102	14.7	54,201	21.6	51,639	19.6	65,619	19.2	46,002	13.4
1 億 円 ~ 10 億 円	11,402	15.7	13,759	16.6	12,063	21.0	14,098	16.4	10,409	8.7
1,000 万 円 ~ 1 億 円	17,894	32.5	20,620	29.8	23,148	0.9	28,687	20.6	24,633	37.7

(注) 1. 設備投資とは、有形固定資産(土地の購入費を除き、整地費・造成費を含む)及びソフトウェアの新設額である。

2. 増加率は対前年同期増加率である。

3. 全産業及び非製造業には金融業、保険業は含まれていない。

(参考)

「リース取引に関する会計基準」の適用(注)以前は、ファイナンス・リースにおけるリース物件については、貸し手側では固定資産として計上され、借り手側ではオフバランス処理されることが多かったが、同基準の適用により、貸し手側では流動資産に計上され、借り手側では固定資産に計上されることとなった。

法人企業統計調査では、有形固定資産及びソフトウェアの新設額を設備投資として扱っているため、設備投資の計数には、上記会計基準の変更も影響していると考えられる。よって、全産業から貸し手側であるリース業を除いた計数を参考表1として示す。

今回調査においては、固定資産が増加した法人に対して、上記会計基準の適用状況について調査を行った。調査結果は参考表2のとおりである。

(注) 「リース取引に関する会計基準」の適用時期は、平成20年4月1日以後開始する事業年度より適用。ただし、平成19年4月1日以後開始する事業年度から適用することができる。

(参考表 2) 「リース取引に関する会計基準」の適用状況表

(単位：社)

区分	母集団法人数	固定資産の増加額あり		固定資産の増加額なし
		適用した	適用していない	
全 産 業	1,103,652	30,781	234,333	838,538
製 造 業	190,402	8,340	55,895	126,167
非 製 造 業	913,250	22,441	178,438	712,371
資 本 金 別				
10 億 円 以 上	5,488	2,211	2,830	447
1 億 円 ~ 10 億 円	27,631	3,926	14,657	9,048
1,000 万 円 ~ 1 億 円	1,070,533	24,644	216,846	829,043

(注) 1. 平成22年4-6月期調査において、固定資産の増加額を記入した法人に、その増加額がリース取引に関する会計基準の適用によるものかを調査したものである。

2. 全産業及び非製造業には金融業、保険業は含まれていない。

(2) 在庫投資（第5表）

在庫投資額は2兆1,994億円（前年同期 7,446億円）となった。

業種別にみると、製造業の投資額は1兆7,110億円（同 3,345億円）、

非製造業の投資額は4,884億円（同 4,101億円）となった。

また、在庫率は7.0%（同8.9%）となった。

第5表 在庫投資と在庫率の推移

（単位：億円、%）

区 分	2009(平成21)				2010(平成22)					
	4～6	増加額	7～9	増加額	10～12	増加額	1～3	増加額	4～6	増加額
全 産 業	7,446	69,518	12,400	18,367	22,685	7,356	109,807	23,236	21,994	29,440
{ 製品・商品 仕掛品 原材料	9,792	31,286	10,379	7,873	4,154	1,990	26,480	25,351	6,987	16,779
	5,181	17,424	1,089	7,526	16,029	8,896	80,601	12,064	12,087	6,905
	2,835	20,808	931	2,968	2,501	14,261	2,726	9,949	2,921	5,756
製 造 業	3,345	35,255	12,654	17,955	1,428	797	26,487	23,936	17,110	20,455
非 製 造 業	4,101	34,264	255	412	24,112	6,559	83,320	700	4,884	8,986
建 設 業	1,727	12,639	3,858	2,305	11,303	8,551	40,635	10,672	3,045	1,318
卸 売 業、小 売 業	2,092	15,784	1,136	773	12,296	15,610	20,184	8,616	1,356	3,448
不 動 産 業	4,084	3,035	4,074	4,523	2,302	1,696	11,372	678	531	4,615
在 庫 率	8.9		8.5		8.5		7.6		7.0	

（注）1．増加額は対前年同期増加額である。

2．在庫率 = $\frac{\text{棚卸資産(期末)}}{\text{売上高} \times 4} \times 100$

3．在庫投資 = 調査対象期間中の棚卸資産増加額

4．全産業及び非製造業には金融業、保険業は含まれていない。

3. 資金事情（金融業、保険業を除く）（第6表）

受取手形・売掛金は193兆9,261億円（増加率5.5%）、支払手形・買掛金は151兆1,089億円（同5.0%）となった。

短期借入金は152兆5,321億円（同 1.1%）、長期借入金は257兆9,762億円（同 2.0%）となった。

現金・預金は138兆2,252億円（同3.2%）、有価証券は23兆9,137億円（同18.7%）となった。

また、手元流動性は11.4%（前年同期13.0%）となった。

第6表 資金関連項目の推移（全産業）

（単位：億円、%）

区 分	2009(平成21)		7~9		10~12		2010(平成22)		4~6	
	4~6	増加率		増加率		増加率	1~3	増加率		増加率
受取手形・売掛金	1,838,059	17.5	1,893,683	14.7	2,080,902	3.0	2,114,321	9.6	1,939,261	5.5
支払手形・買掛金	1,438,734	19.3	1,487,289	16.1	1,663,487	4.4	1,663,838	12.9	1,511,089	5.0
短期借入金	1,542,683	5.2	1,517,257	7.1	1,552,557	7.9	1,550,552	5.5	1,525,321	1.1
長期借入金	2,632,566	9.7	2,695,318	12.2	2,713,333	9.8	2,569,322	0.4	2,579,762	2.0
現金・預金	1,339,916	6.6	1,361,991	8.1	1,410,812	10.0	1,442,404	8.5	1,382,252	3.2
有 価 証 券	201,421	5.4	214,612	8.6	210,368	2.4	228,698	5.2	239,137	18.7
手元流動性	13.0		12.4		12.0		12.0		11.4	

（注）1. 受取手形・売掛金、支払手形・買掛金、短期借入金、長期借入金、現金・預金、有価証券は期末残高である。

2. 有価証券は流動資産中の有価証券である。

3. 増加率は対前年同期増加率である。

4. 手元流動性 = $\frac{(\text{現金} \cdot \text{預金} + \text{有価証券})(\text{期首} \cdot \text{期末平均})}{\text{売上高} \times 4} \times 100$

5. 全産業には金融業、保険業は含まれていない。

4. 自己資本比率（金融業、保険業を除く）（第7表、第4図）

自己資本比率は36.9%（前年同期36.4%）となった。

第7表 自己資本比率の推移

（単位：%）

区 分	2009(平成21)			2010(平成22)	
	4~6	7~9	10~12	1~3	4~6
全 産 業	36.4	36.2	36.0	36.4	36.9
資 本 金 別					
10 億 円 以 上	41.7	41.7	41.2	42.0	42.3
1 億 円 ~ 10 億 円	34.8	34.2	34.1	34.6	34.3
1,000 万 円 ~ 1 億 円	29.6	29.2	29.6	29.6	30.4

（注）1. 自己資本比率 = $\frac{\text{純資産} - \text{新株予約権}}{\text{総資本}} \times 100$

2. 全産業には金融業、保険業は含まれていない。

第8表 経常利益の推移

(単位：億円、%)

5. 経常利益（金融業、保険業を含む）（第8表）

全産業（金融業、保険業を含む）の経常利益は15兆4,476億円で、前年同期（9兆129億円）を6兆4,347億円上回り、増加率は71.4%となった。

金融業、保険業の経常利益は2兆1,731億円で、前年同期（1兆7,763億円）を3,968億円上回った。

金融業、保険業を業種別にみると、貸金業等、その他の金商、金融商品取引業で減益となったものの、銀行業、生命保険業、損害保険業などで増益となった。

全産業（金融業、保険業を含む）の資本金階層別の増加率をみると、10億円以上の階層は71.6%、1億円～10億円の階層は74.7%、1,000万円～1億円の階層は69.6%となった。

金融業、保険業の資本金階層別の増加率をみると、10億円以上の階層は50.8%、1億円～10億円の階層は8.4%、1,000万円～1億円の階層は435.9%となった。

区 分	2009(平成21)		7-9	増加率	10-12	増加率	2010(平成22)		4-6	増加率	
	4-6	増加率					1-3	増加率			
全産業 (金融業、保険業を含む)	90,129	47.0	83,105	20.9	122,150	341.8	125,656	945.4	154,476	71.4	
金融業、保険業	17,763	11.1	13,359	599.1	18,387	*	13,091	*	21,731	22.3	
銀行業	9,201	33.4	8,458	1,052.6	10,288	*	7,597	*	15,207	65.3	
貸金業等	1,257	47.0	1,963	*	2,813	*	70	*	1,173	193.3	
金融商品取引業	1,330	81.8	491	*	689	*	611	*	989	25.6	
その他の金商	287	87.8	431	184.9	666	33.3	377	*	568	297.9	
生命保険業	4,255	82.0	4,772	744.8	3,356	*	4,465	*	5,110	20.1	
損害保険業	1,041	16.4	1,654	870.4	350	*	454	*	1,719	65.1	
その他の保険業	393	1.0	380	30.9	265	4.3	270	39.2	446	13.5	
全産業 (金融業、 保険業を含む)	資本金別										
	10億円以上	57,714	47.0	47,470	24.7	68,601	*	66,985	*	99,036	71.6
	1億円～10億円	8,885	43.6	13,040	16.0	18,183	47.0	20,121	190.5	15,524	74.7
	1,000万円～1億円	23,529	48.1	22,594	14.6	35,366	59.2	38,550	74.2	39,917	69.6
金融業、 保険業	資本金別										
	10億円以上	15,936	17.0	12,489	2,664.6	17,050	*	12,998	*	24,024	50.8
	1億円～10億円	899	25.8	477	31.5	524	49.8	423	*	823	8.4
	1,000万円～1億円	928	19.6	394	48.4	812	8.2	516	*	3,117	435.9

(注) 1. 増加率は対前年同期増加率である。なお、*印は前年同期の経常利益が負数のため算出できないものである。
 2. 貸金業等とは、貸金業、クレジットカード業等非預金信用機関をいう。
 3. 金融商品取引業とは、金融商品取引業（第一種金融商品取引業であって有価証券関連業に限る）をいう。
 4. その他の金商とは、その他の金融商品取引業、商品先物取引業をいう。

第9表 設備投資の推移

(単位：億円、%)

6. 設備投資（金融業、保険業を含む）（第9表）

全産業（金融業、保険業を含む）の設備投資額は8兆7,630億円で、増加率は 1.7%となった。

金融業、保険業の設備投資額は3,982億円で、増加率は 0.7%となった。

金融業、保険業を業種別にみると、生命保険業、銀行業、その他の保険業などで増加したものの、貸金業等、その他の金商、金融商品取引業で減少した。

全産業（金融業、保険業を含む）の資本金階層別の増加率をみると、10億円以上の階層は 11.7%、1億円～10億円の階層は 7.8%、1,000万円～1億円の階層は34.0%となった。

金融業、保険業の資本金階層別の増加率をみると、10億円以上の階層は 2.3%、1億円～10億円の階層は1.2%、1,000万円～1億円の階層は 70.6%となった。

なお、全産業（金融業、保険業を含む）のソフトウェア投資額は8,817億円で、増加率は 3.9%となり、ソフトウェア投資額を除いた設備投資額は7兆8,813億円で、増加率は 1.4%となった。

金融業、保険業のソフトウェア投資額は2,106億円で、増加率は 2.8%となり、ソフトウェア投資額を除いた設備投資額は1,877億円で、増加率は 1.8%となった。

区 分	2009(平成21)		7-9		10-12		2010(平成22)		4-6		
	4-6	増加率		増加率		増加率	1-3	増加率	4-6	増加率	
全産業 (金融業、保険業を含む)	89,125	22.6	95,848	24.7	93,120	17.4	118,613	10.9	87,630	1.7	
	(79,954)	(22.7)	(86,006)	(25.6)	(83,676)	(18.4)	(104,184)	(13.0)	(78,813)	(1.4)	
金融業、保険業	4,009	37.4	4,850	23.4	4,110	17.4	7,184	0.8	3,982	0.7	
	(1,843)	(39.8)	(2,303)	(24.0)	(2,205)	(16.6)	(3,232)	(17.4)	(1,877)	(1.8)	
銀行業	2,287	31.1	2,658	24.3	2,302	12.6	4,265	3.5	2,327	1.8	
貸金業等	632	64.1	793	40.6	612	25.2	878	18.7	521	17.6	
金融商品取引業	222	38.6	279	10.7	265	8.3	313	19.1	200	9.7	
その他の金商	156	29.2	101	68.5	99	64.8	302	53.3	90	42.5	
生命保険業	559	11.2	708	24.7	604	18.3	1,049	3.5	653	16.8	
損害保険業	124	8.3	264	40.8	188	3.5	333	8.7	130	4.9	
その他の保険業	30	72.0	46	52.1	41	8.8	44	2.2	62	108.2	
全産業 (金融業、 保険業を含む)	資 本 金 別										
	10 億 円 以 上	58,694	18.5	60,643	23.4	56,940	20.3	74,963	17.5	51,831	11.7
	1 億 円 - 10 億 円	11,922	18.9	14,319	18.2	12,631	24.4	14,809	16.0	10,992	7.8
	1,000 万 円 - 1 億 円	18,509	34.8	20,887	32.0	23,549	4.1	28,842	17.0	24,807	34.0
金融業、 保険業	資 本 金 別										
	10 億 円 以 上	3,695	32.7	4,588	22.8	3,801	16.5	6,971	0.4	3,779	2.3
	1 億 円 - 10 億 円	154	19.0	149	4.2	215	21.4	134	28.3	156	1.2
	1,000 万 円 - 1 億 円	159	79.7	113	54.5	94	30.9	79	26.4	47	70.6

- (注) 1. 設備投資とは、有形固定資産（土地の購入費を除き、整地費・造成費を含む）及びソフトウェアの新設額である。
 2. 増加率は対前年同期増加率である。
 3. ソフトウェア投資額を含む。（ ）書きは、ソフトウェア投資額を除いたものである。
 4. 貸金業等とは、貸金業、クレジットカード業等非預金信用機関をいう。
 5. 金融商品取引業とは、金融商品取引業（第一種金融商品取引業であって有価証券関連業に限る）をいう。
 6. その他の金商とは、その他の金融商品取引業、商品先物取引業をいう。

第10表 自己資本比率の推移

(単位：%)

7. 自己資本比率（金融業、保険業を含む）（第10表）

全産業（金融業、保険業を含む）では、自己資本比率は17.9%（前年同期17.4%）となった。

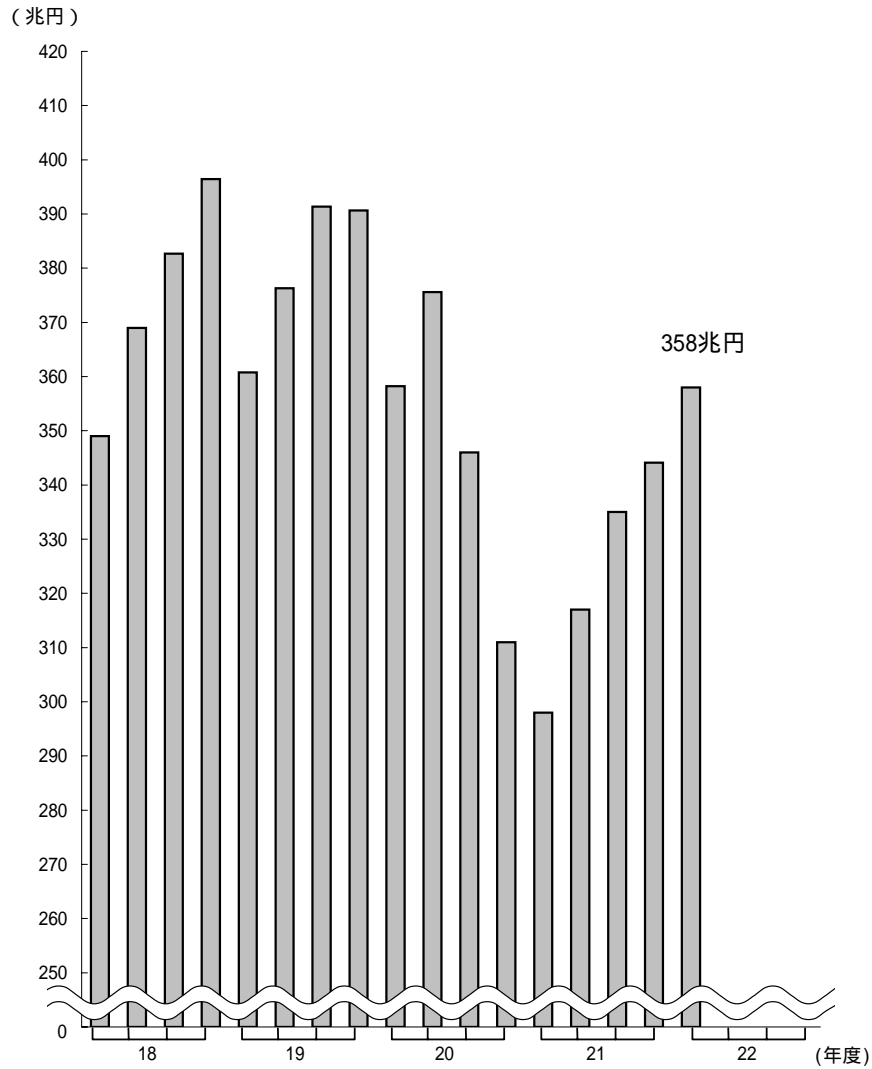
金融業、保険業では、自己資本比率は5.0%（前年同期4.6%）となった。

区 分		2009(平成21)			2010(平成22)	
		4～6	7～9	10～12	1～3	4～6
全産業 (金融業、保険業を含む)		17.4	17.5	17.7	17.8	17.9
金融業、保険業		4.6	4.8	4.9	5.1	5.0
全産業 (金融業、 保険業を含む)	資 本 金 別					
	10 億 円 以 上	14.4	14.6	14.7	14.8	14.8
	1 億 円 ～ 10 億 円	28.3	28.1	28.1	29.0	28.4
	1,000万円～1億円	27.5	27.1	27.5	27.5	28.7
金 融 業 、 保 険 業	資 本 金 別					
	10 億 円 以 上	4.4	4.7	4.8	4.9	4.8
	1 億 円 ～ 10 億 円	8.4	8.3	8.3	9.2	8.9
	1,000万円～1億円	7.8	7.2	6.6	6.9	8.1

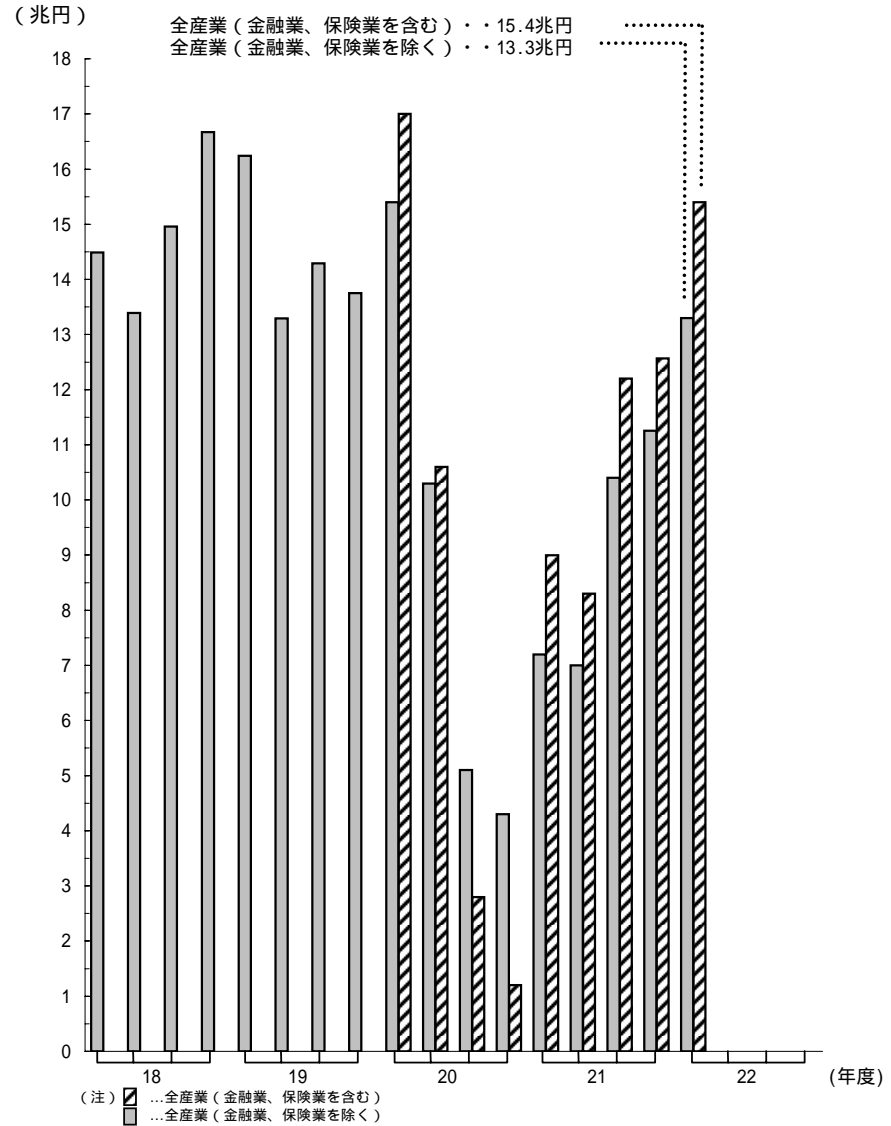
(注) 自己資本比率 = $\frac{\text{純資産} - \text{新株予約権}}{\text{総資本}} \times 100$

第1図 売上高と経常利益

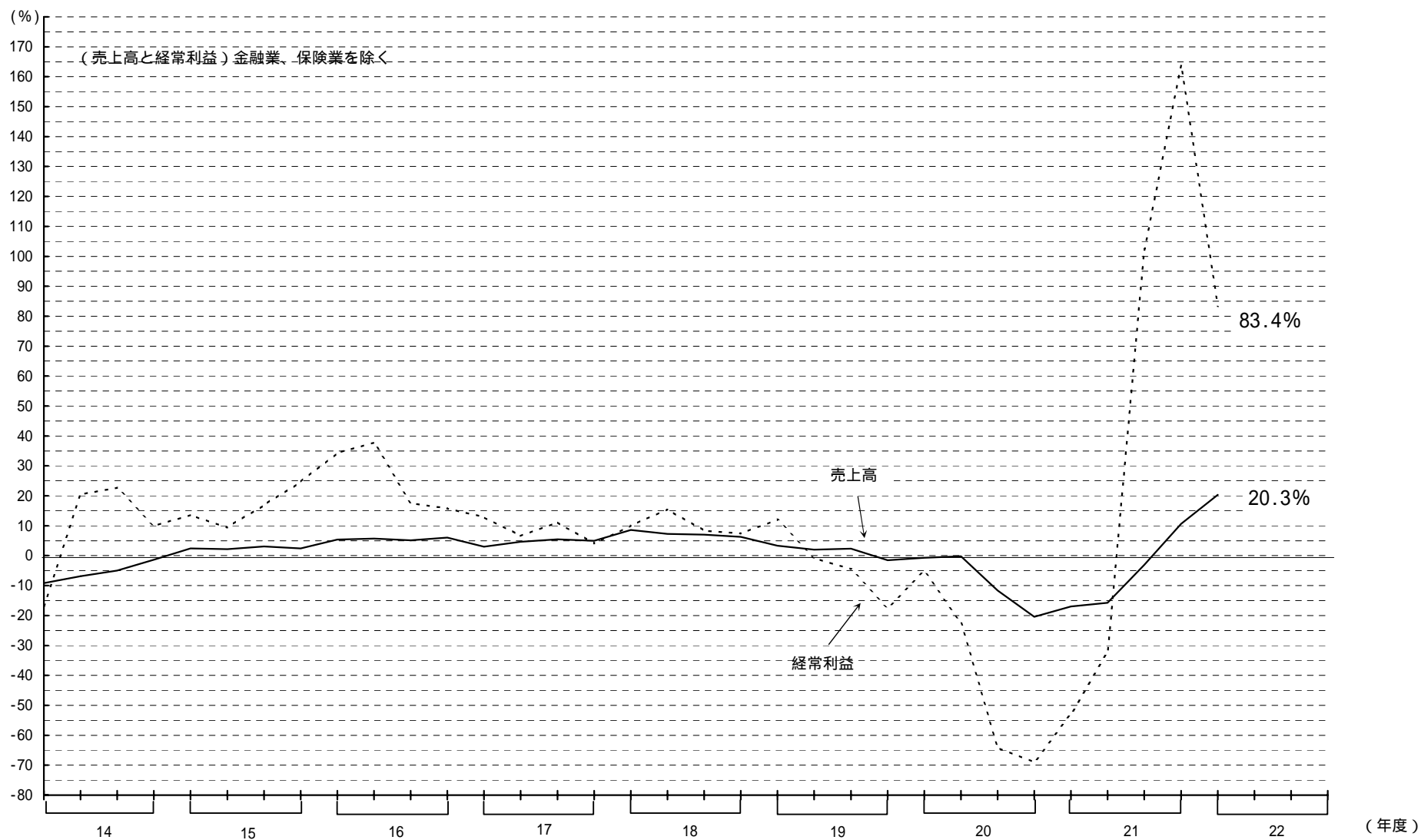
(売上高) 金融業、保険業を除く



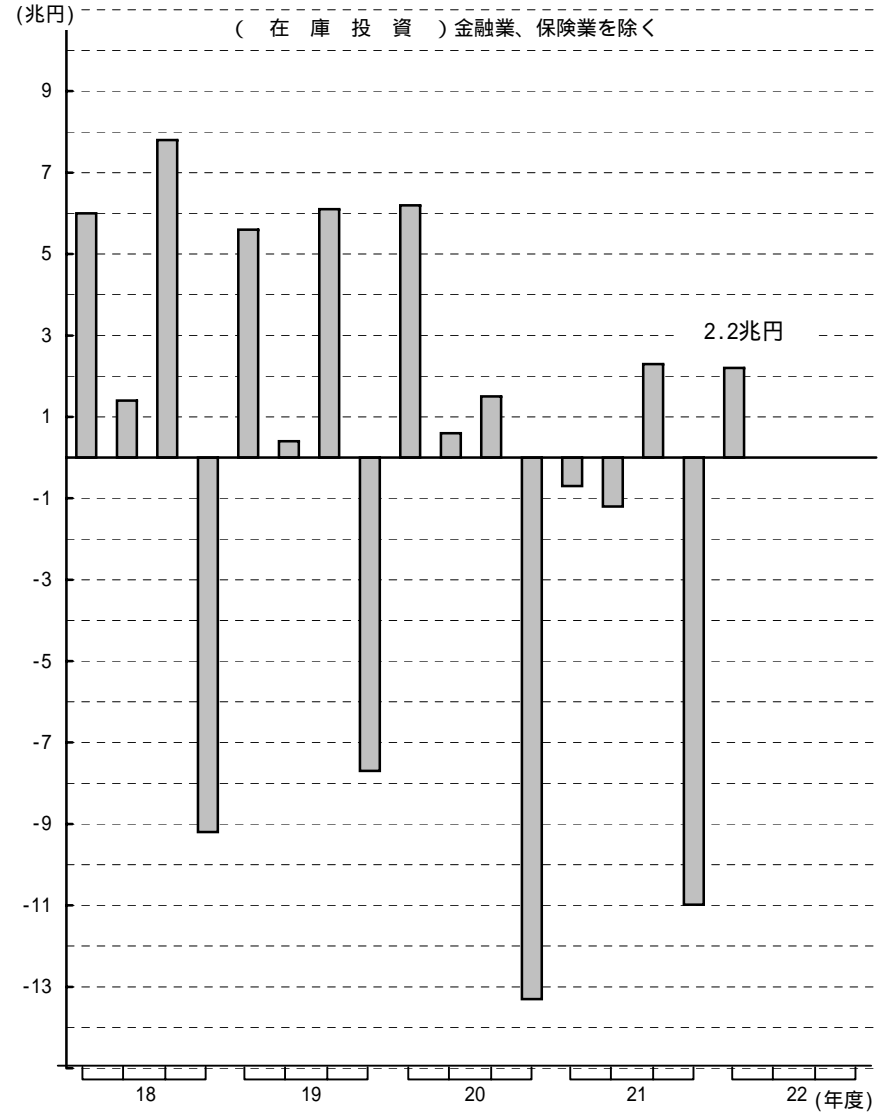
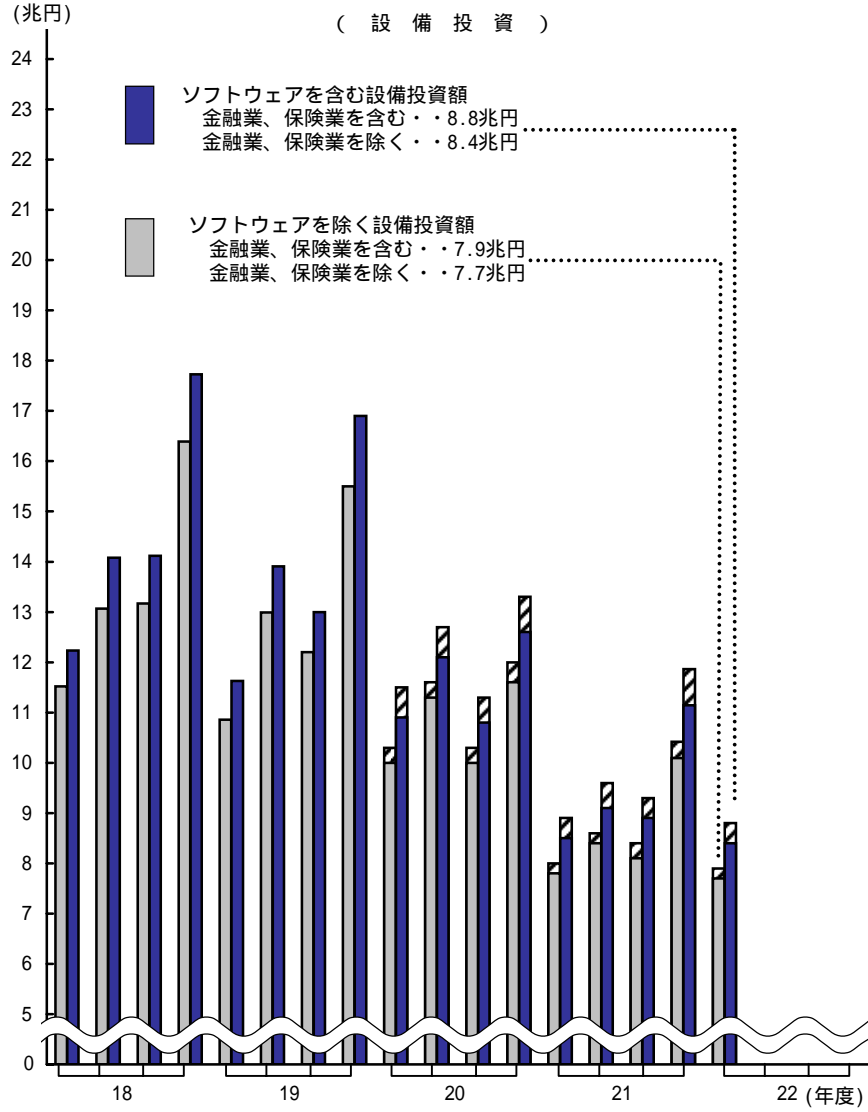
(経常利益)



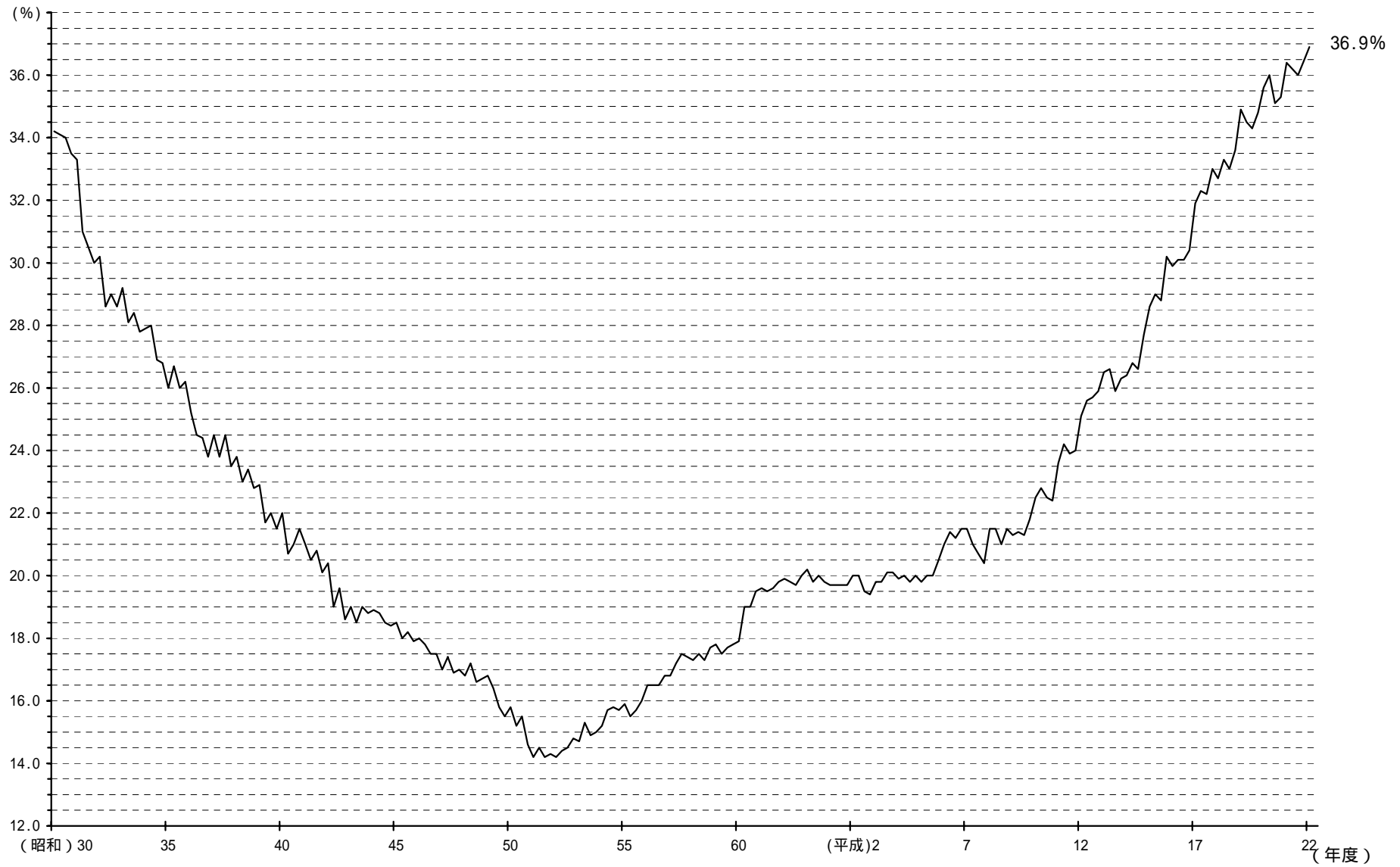
第2図 対前年同期増加率



第3図 設備投資と在庫投資



第4図 自己資本比率の推移（金融業、保険業を除く）



四半期別法人企業統計調査の季節調整方法について

1. 採用した季節調整法

() 法人企業統計の季節調整法

米国商務省センサス局で開発している X-12-ARIMA (2002) (Version0.2.10) を用いて季節調整系列を作成しています。

() RegARIMA モデルの選択

X-12-ARIMA 中の RegARIMA モデルにおける階差次数・季節階差次数はそれぞれ 1 に固定し、他の次数は 2 以下の範囲内で AIC (赤池情報量規準) の最小化により定めています。なお、平成 21 年 4 - 6 月期にモデルの見直しをしています。

() 選択された RegARIMA モデル

対象項目、業種ごとに右記のスペックを使用しています。

変化点・異常値分析の結果、売上高と経常利益の非製造業については、平成元年 1 - 3 月期、4 - 6 月期および平成 9 年 1 - 3 月期を変化時点として消費税効果をモデルに取り入れています。また、曜日効果については取り入れていません。データ利用期間は昭和 60 年 4 - 6 月期以降、先行き予測期間は 4 期 (1 年分) です。

		RegARIMA モデル	消費税効果
売上高	製造業	(2 1 2) (0 1 1)	なし
	非製造業	(2 1 2) (2 1 2)	あり
経常利益	製造業	(2 1 1) (2 1 1)	なし
	非製造業	(0 1 1) (1 1 1)	あり
設備投資	製造業	(2 1 2) (1 1 2)	なし
	非製造業	(1 1 0) (1 1 2)	なし

2. 季節調整を採用した対象項目

() 対象項目は売上高、経常利益、設備投資の 3 項目です。

() 業種については、全産業、製造業、非製造業の 3 系列とし、資本金規模はそれぞれ全規模のみとしています。

全産業については、製造業と非製造業の季節調整値の合計によっています。

(注) 全産業及び非製造業には、金融業、保険業は含まれていない。

3. 季節調整済前期比増加率の公表方法

毎四半期ごとに、新たなデータを追加して RegARIMA モデルによる推定を行い、当該調査期の季節調整済前期比増加率を公表します。また、過去の季節調整済前期比増加率の改訂を、毎回の季報発表時に遡及して行います。

モデルの見直しは毎年定期的に行っており、妥当性を検討しています。

4. 経常利益の季節調整法について

季節調整については、乗法タイプの季節指数計算方法を採用し、データ原系列に対して対数変換を行った上で、季節調整系列を作成しています。しかしながら、製造業の経常利益については、平成 21 年 1 - 3 月期調査で原系列計数が負の値となったため、平成 21 年 1 - 3 月期調査公表分から、この系列のみ対数変換を行わず、加法タイプの計算方法に変更しました。これに合わせ、非製造業の経常利益についても、平成 21 年 4 - 6 月期調査公表分から、加法タイプの計算方法に変更しております。

5 . リーマンショックの影響について

季節調整を採用している各系列では、リーマンショックの影響と見られる通常とは異なる大きな変動が観察されています。このため、X-12-ARIMA の運用に当たって、レベルシフトを表す各種のダミー変数の導入を検討しましたが、最終的な季節調整値への影響は比較的小さいと判断されたため、現時点ではリーマンショックを考慮した季節調整法の変更は行わないこととしました。ただし、今後も継続して妥当性を検討し、必要に応じて季節調整法の変更を行うことを予定しています。

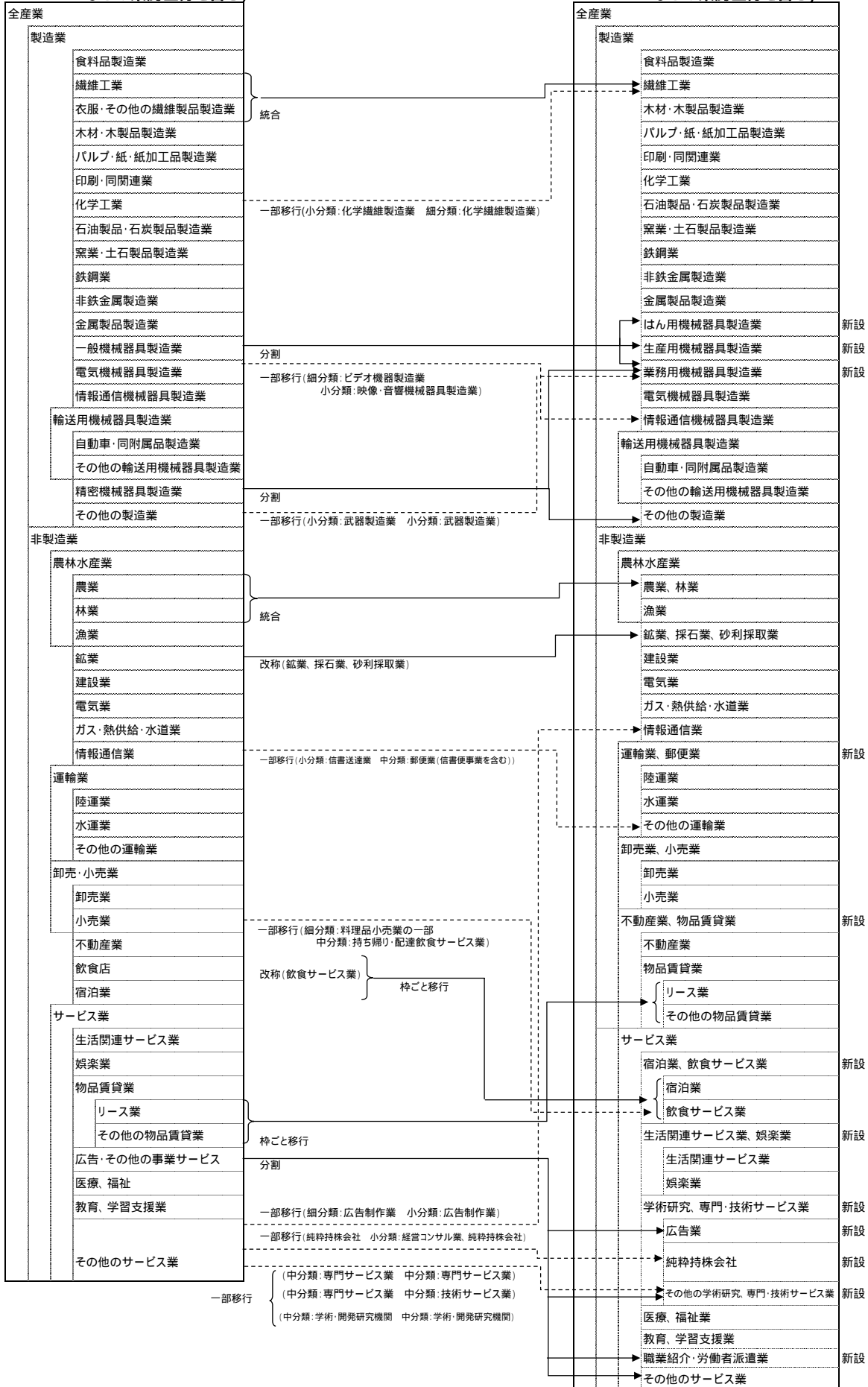
「法人企業統計調査」の業種分類の見直し(詳細)

(金融業、保険業以外の業種)

..... 一部移行
 統合、分割

平成21年1 - 3月期調査以前
 表章業種: 43業種
 表章区分: 52区分(全産業、製造業、非製造業
 などの集約区分を含む)

平成21年4 - 6月期調査以降
 表章業種: 45業種
 表章区分: 58区分(全産業、製造業、非製造業
 などの集約区分を含む)



「金融業、保険業」については、改定はありません(改訂「日本標準産業分類」に対応済)。

1. 全産業 資産・負債・純資産，及び損益

(単位:億円,%)

項目	実		績			対前年同期増加率				
	2009年(平成21年)	2010年(平成22年)	2009年(平成21年)	2010年(平成22年)	2010年(平成22年)	2009年(平成21年)	2010年(平成22年)	2009年(平成21年)	2010年(平成22年)	2010年(平成22年)
	4-6	7-9	10-12	1-3	4-6	4-6	7-9	10-12	1-3	4-6
母集団(社)	1,126,674	1,126,396	1,126,145	1,125,912	1,103,652	-1.8	-1.8	-1.8	-1.8	-2.0
流動資産	5,761,941	5,868,820	6,222,418	6,168,360	5,936,876	-8.1	-6.8	-0.6	4.5	3.0
現金・預金	1,339,916	1,361,991	1,410,812	1,442,404	1,382,252	6.6	8.1	10.0	8.5	3.2
受取手形・売掛金	1,838,059	1,893,683	2,080,902	2,114,321	1,939,261	-17.5	-14.7	-3.0	9.6	5.5
有価証券	201,421	214,612	210,368	228,698	239,137	-5.4	-8.6	-2.4	5.2	18.7
株式	48,086	46,615	48,931	49,802	52,383	-13.2	-13.4	-6.2	-4.7	8.9
公社債	48,414	58,163	54,066	64,656	67,316	4.8	15.1	18.9	31.5	39.0
その他の有価証券	104,921	109,833	107,371	114,240	119,438	-5.8	-15.8	-8.9	-1.4	13.8
棚卸資産	1,064,973	1,077,412	1,139,874	1,042,486	1,008,446	-14.7	-13.8	-8.8	-7.0	-5.3
製品又は商品	540,595	539,380	558,145	559,459	535,751	-15.6	-15.2	-13.6	-6.3	-0.9
仕掛品	349,371	365,237	405,960	310,532	302,702	-15.5	-13.4	-3.8	-12.5	-13.4
原材料・貯蔵品	175,006	172,796	175,768	172,495	169,992	-10.2	-9.9	-3.1	2.4	-2.9
その他	1,317,574	1,321,122	1,380,463	1,340,453	1,367,781	-0.2	-0.9	1.0	2.4	3.8
固定資産	7,440,009	7,424,181	7,578,848	7,495,748	7,501,082	0.9	-0.1	2.6	1.2	0.8
繰延資産	20,745	18,018	17,862	18,343	25,602	-17.4	-26.6	-26.1	-12.3	23.4
資産合計	13,222,696	13,311,018	13,819,128	13,682,451	13,463,560	-3.3	-3.2	1.1	2.6	1.8
負債	8,403,325	8,488,367	8,840,047	8,695,837	8,489,521	-4.5	-3.6	-0.4	0.9	1.0
流動負債	4,383,512	4,405,554	4,682,366	4,691,196	4,486,022	-11.5	-11.1	-5.3	2.1	2.3
支払手形・買掛金	1,438,734	1,487,289	1,663,487	1,663,838	1,511,089	-19.3	-16.1	-4.4	12.9	5.0
短期借入金	1,542,683	1,517,257	1,552,557	1,550,552	1,525,321	-5.2	-7.1	-7.9	-5.5	-1.1
金融機関借入金	1,122,489	1,104,564	1,125,436	1,077,842	1,115,116	-4.4	-6.5	-8.8	-10.4	-0.7
その他の借入金	420,194	412,693	427,121	472,710	410,206	-7.3	-8.7	-5.5	8.1	-2.4
引当金	86,304	95,328	71,247	97,921	80,560	-0.9	0.9	6.4	7.0	-6.7
その他	1,315,792	1,305,680	1,395,076	1,378,886	1,369,052	-9.4	-10.1	-3.9	-0.7	4.0
固定負債	4,017,812	4,080,632	4,156,204	4,003,005	4,001,796	4.4	6.0	5.8	-0.5	-0.4
社債	547,206	561,261	590,983	563,631	568,774	3.8	6.4	11.5	7.1	3.9
長期借入金	2,632,566	2,695,318	2,713,333	2,569,322	2,579,762	7.2	12.2	9.8	-0.4	-2.0
金融機関借入金	2,198,620	2,245,136	2,287,013	2,147,868	2,132,940	12.5	13.4	12.9	1.9	-3.0
その他の借入金	433,947	450,182	426,320	421,454	446,821	-2.5	6.3	3.0	-10.7	3.0
引当金	356,406	361,274	371,134	373,181	346,462	6.4	8.1	9.2	8.4	-2.8
その他	481,634	462,779	480,754	496,871	506,798	-17.8	-20.7	-18.2	-13.2	5.2
特別法上の準備金	2,002	2,182	1,476	1,636	1,703	-39.8	-24.7	-31.8	-10.7	-14.9
純資産	4,819,370	4,822,651	4,979,081	4,986,613	4,974,039	-1.0	-2.5	3.8	5.8	3.2
株主資本	4,546,408	4,540,585	4,688,361	4,696,567	4,737,495	1.4	-2.1	4.1	5.7	4.2
資本金	954,837	958,261	969,514	973,437	970,771	2.9	2.9	4.0	4.8	1.7
資本剰余金	1,124,294	1,126,746	1,221,124	1,290,642	1,143,011	10.7	5.6	14.3	16.8	1.7
利益剰余金	2,624,860	2,630,777	2,672,816	2,588,321	2,770,589	-2.6	-5.9	0.0	0.3	5.6
自己株式	-157,583	-175,199	-175,093	-155,833	-146,876	*	*	*	*	*
その他	270,941	280,261	288,893	288,224	233,718	-28.8	-9.3	-1.5	7.0	-13.7
新株予約権	2,022	1,805	1,827	1,822	2,826	63.7	26.6	43.5	20.9	39.8
負債及び純資産合計	13,222,696	13,311,018	13,819,128	13,682,451	13,463,560	-3.3	-3.2	1.1	2.6	1.8
受取手形割引残高	49,036	49,106	45,945	43,832	52,024	-7.1	-3.0	-11.7	8.8	6.1
売上高	2,975,154	3,167,829	3,351,782	3,441,331	3,579,121	-17.0	-15.7	-3.1	10.6	20.3
売上原価	2,295,458	2,465,428	2,593,140	2,683,750	2,799,272	-18.5	-17.7	-5.9	9.3	21.9
販売費及び一般管理費	627,843	631,671	658,717	657,434	662,706	-2.0	-4.6	1.8	4.6	5.6
営業利益	51,853	70,730	99,925	100,147	117,143	-58.3	-29.1	73.9	272.7	125.9
受取利息等	22,150	12,178	11,045	21,547	20,936	-16.1	-7.7	-30.6	-8.9	-5.5
その他の営業外収益	34,238	27,188	30,997	32,125	33,517	-12.4	-16.7	-9.8	-15.0	-2.1
支払利息等	20,609	20,213	20,690	21,113	19,251	-3.4	-6.4	-2.2	-8.5	-6.6
その他の営業外費用	15,265	20,138	17,514	20,141	19,600	4.3	-3.1	-50.3	-10.8	28.4
経常利益	72,366	69,745	103,763	112,585	132,745	-53.0	-32.4	102.2	163.8	83.4
人件費	421,097	433,278	444,746	411,759	424,274	-4.6	-3.7	-2.7	0.7	0.8
役員給与	42,342	41,256	40,663	40,108	38,197	-7.2	-7.0	-6.2	-4.5	-9.8
役員賞与	1,390	1,168	1,549	842	1,158	-20.9	-20.2	-5.9	-17.7	-16.7
従業員給与	280,949	288,251	288,067	282,577	289,455	-3.0	-1.5	-0.4	0.8	3.0
従業員賞与	43,860	48,358	63,513	35,964	45,099	-14.7	-16.6	-11.2	8.5	2.8
福利厚生費	52,557	54,245	50,954	52,268	50,365	-0.7	1.6	-0.8	-0.3	-4.2
人員(百人)	370,379	372,454	370,481	366,916	377,507	-2.1	-1.3	-1.8	-0.6	1.9
役員数	27,041	27,192	27,192	26,882	25,393	-6.4	-4.0	-2.3	-1.4	-6.1
従業員数	343,339	345,261	343,289	340,034	352,114	-1.8	-1.0	-1.7	-0.6	2.6

(注) 全産業には金融業、保険業は含まれていない。

*は前年同期の数値が負数のため、算出できないものである。

2. 全産業 規模別主要項目

(単位:億円,%)

区分	項目	対前年同期増加率									
		実 績					対前年同期増加率				
		2009年(平成21年) 4-6	7-9	10-12	2010年(平成22年) 1-3	4-6	2009年(平成21年) 4-6	7-9	10-12	2010年(平成22年) 1-3	4-6
一億円未満	売上高	1,285,282	1,301,285	1,417,656	1,447,590	1,743,295	-11.6	-11.3	0.3	11.6	35.6
	営業利益	20,649	21,287	34,301	36,777	40,880	-48.4	-0.1	55.6	64.8	98.0
	経常利益	22,602	22,201	34,554	38,034	43,033	-48.8	-13.6	61.0	70.5	90.4
	設備投資	18,350	20,774	23,455	28,763	24,760	-33.5	-31.8	-3.9	17.2	34.9
	設備投資(除ソフトウェア)	17,614	19,766	22,512	27,086	23,468	-34.0	-33.1	-3.8	14.8	33.2
	在庫投資	-7,019	10,081	9,280	-36,307	-6,236	-687.8	*	-19.9	*	*
	売上高営業利益率	1.6	1.6	2.4	2.5	2.3					
一億円以上十億円未満	売上高	498,933	561,874	586,549	591,375	536,877	-15.9	-10.3	-0.2	10.2	7.6
	営業利益	6,316	12,897	16,708	19,997	13,340	-49.5	-13.1	32.8	132.6	111.2
	経常利益	7,986	12,564	17,659	20,544	14,700	-45.1	-15.3	46.9	138.0	84.1
	設備投資	11,767	14,169	12,416	14,675	10,836	-19.2	-18.4	-24.9	-15.8	-7.9
	設備投資(除ソフトウェア)	10,580	12,656	11,111	12,897	9,913	-19.9	-21.6	-26.8	-18.2	-6.3
	在庫投資	-2,062	-4,073	5,528	-19,745	7,070	-119.2	-726.8	-19.3	*	*
	売上高営業利益率	1.3	2.3	2.8	3.4	2.5					
十億円以上	売上高	1,190,939	1,304,670	1,347,576	1,402,366	1,298,948	-22.4	-21.6	-7.6	9.8	9.1
	営業利益	24,888	36,546	48,916	43,373	62,923	-65.4	-42.5	114.3	*	152.8
	経常利益	41,778	34,981	51,550	53,987	75,012	-56.1	-44.1	189.1	360.1	79.5
	設備投資	54,999	56,055	53,139	67,992	48,052	-17.3	-23.4	-20.4	-19.0	-12.6
	設備投資(除ソフトウェア)	49,917	51,281	47,848	60,969	43,556	-17.6	-23.4	-22.0	-20.3	-12.7
	在庫投資	1,635	-18,408	7,877	-53,755	21,161	-96.7	-415.8	*	*	1,193.8
	売上高営業利益率	2.1	2.8	3.6	3.1	4.8					
計	売上高	2,975,154	3,167,829	3,351,782	3,441,331	3,579,121	-17.0	-15.7	-3.1	10.6	20.3
	営業利益	51,853	70,730	99,925	100,147	117,143	-58.3	-29.1	73.9	272.7	125.9
	経常利益	72,366	69,745	103,763	112,565	132,745	-53.0	-32.4	102.2	163.8	83.4
	設備投資	85,116	90,999	89,009	111,429	83,648	-21.7	-24.8	-17.3	-11.5	-1.7
	設備投資(除ソフトウェア)	78,111	83,703	81,471	100,952	76,936	-22.2	-25.7	-18.5	-12.9	-1.5
	在庫投資	-7,446	-12,400	22,685	-109,807	21,994	-112.0	-307.8	48.0	*	*
	売上高営業利益率	1.7	2.2	3.0	2.9	3.3					

(注) 1. 在庫投資の増加率の欄の*は前年同期の計数がマイナスであったため算出できなかったものである。

2. 手元流動性 = $\frac{\text{現金・預金} + \text{有価証券}}{\text{売上高} \times 4} \times 100$ (期首・期末平均)

3. 全産業には金融業、保険業は含まれていない。

3.〔金融業、保険業を含む全産業〕 資産・負債・純資産及び損益 と 規模別主要項目

(単位:億円,%)

区分	項目	実 績					対 前 年 同 期 増 加 率				
		2009年(平成21年)		2010年(平成22年)			2009年(平成21年)		2010年(平成22年)		
		4-6	7-9	10-12	1-3	4-6	4-6	7-9	10-12	1-3	4-6
計	母集団(社)	1,144,985	1,144,623	1,144,256	1,143,932	1,120,226	-1.7	-1.7	-1.7	-1.6	-2.2
	固定資産	7,809,365	7,788,174	7,936,797	7,861,609	7,871,384	0.3	-0.3	2.2	0.9	0.8
	純資産	5,720,603	5,774,601	5,944,143	5,998,791	5,960,815	-1.3	-0.3	6.5	9.9	4.2
	株主資本	5,393,244	5,417,355	5,583,001	5,615,433	5,648,078	2.2	-0.1	5.7	7.9	4.7
	資本金	1,273,300	1,288,259	1,303,451	1,315,389	1,310,565	7.5	8.8	9.7	9.0	2.9
	資本剰余金	1,357,597	1,371,018	1,470,809	1,555,003	1,412,846	13.5	10.5	17.6	20.4	4.1
	利益剰余金	2,925,858	2,939,766	2,990,355	2,906,203	3,079,280	-4.3	-7.1	-1.0	0.6	5.2
	自己株式	-163,511	-181,689	-181,614	-161,162	-154,613	*	*	*	*	*
	その他	325,274	355,369	359,237	381,454	309,834	-36.9	-2.8	20.3	53.9	-4.7
	新株予約権	2,085	1,877	1,905	1,904	2,903	37.9	9.0	16.5	-2.6	39.3
	経常利益	90,129	83,105	122,150	125,656	154,476	-47.0	-20.9	341.8	945.4	71.4
	人件費	447,619	458,610	471,115	436,296	449,529	-4.2	-3.1	-2.2	0.8	0.4
	役員給与	43,192	42,119	41,511	40,942	38,916	-7.0	-6.9	-6.0	-4.4	-9.9
	役員賞与	1,450	1,205	1,620	925	1,220	-22.3	-20.4	-4.3	-13.7	-15.9
	従業員給与	296,471	304,092	303,373	297,626	304,535	-2.8	-1.2	-0.1	0.8	2.7
従業員賞与	48,825	51,836	68,654	39,276	49,800	-13.7	-15.5	-10.2	8.1	2.0	
福利厚生費	57,681	59,358	55,957	57,528	55,060	0.6	2.9	1.0	0.4	-4.5	
人員(人)	38,445,517	38,669,234	38,445,906	38,088,267	39,144,406	-1.9	-1.0	-1.5	-0.5	1.8	
役員数	2,749,917	2,765,659	2,764,969	2,734,063	2,577,638	-6.2	-3.8	-2.1	-1.2	-6.3	
従業員数	35,695,600	35,903,575	35,680,937	35,354,204	36,566,768	-1.5	-0.8	-1.5	-0.4	2.4	
未 満 一 億 円	経常利益	23,529	22,594	35,366	38,550	39,917	-48.1	-14.6	59.2	74.2	69.6
	設備投資	18,509	20,887	23,549	28,842	24,807	-34.8	-32.0	-4.1	17.0	34.0
	設備投資(除ソフトウェア)	17,686	19,869	22,567	27,150	23,505	-35.5	-33.2	-4.1	14.7	32.9
	自己資本比率	27.5	27.1	27.5	27.5	28.7					
未 満 十 億 円 一 億 円	経常利益	8,885	13,040	18,183	20,121	15,524	-43.6	-16.0	47.0	190.5	74.7
	設備投資	11,922	14,319	12,631	14,809	10,992	-18.9	-18.2	-24.4	-16.0	-7.8
	設備投資(除ソフトウェア)	10,699	12,756	11,297	12,981	10,046	-19.6	-21.5	-26.3	-18.4	-6.1
	自己資本比率	28.3	28.1	28.1	29.0	28.4					
十 億 円 以 上	経常利益	57,714	47,470	68,601	66,985	99,036	-47.0	-24.7	*	*	71.6
	設備投資	58,694	60,643	56,940	74,963	51,831	-18.5	-23.4	-20.3	-17.5	-11.7
	設備投資(除ソフトウェア)	51,569	53,382	49,812	64,052	45,262	-17.9	-23.4	-21.8	-20.1	-12.2
	自己資本比率	14.4	14.6	14.7	14.8	14.8					
計	経常利益	90,129	83,105	122,150	125,656	154,476	-47.0	-20.9	341.8	945.4	71.4
	設備投資	89,125	95,848	93,120	118,613	87,630	-22.6	-24.7	-17.4	-10.9	-1.7
	設備投資(除ソフトウェア)	79,954	86,006	83,676	104,184	78,813	-22.7	-25.6	-18.4	-13.0	-1.4
	自己資本比率	17.4	17.5	17.7	17.8	17.9					

(注) *は前年同期の数値が負数のため、算出できないものである。

4.〔金融業、保険業〕資産・負債・純資産及び損益 と 規模別主要項目

(単位:億円,%)

区分	項目	実 績					対前年同期増加率				
		2009年(平成21年)		2010年(平成22年)			2009年(平成21年)		2010年(平成22年)		
		4-6	7-9	10-12	1-3	4-6	4-6	7-9	10-12	1-3	4-6
計	母集団(社)	18,311	18,227	18,111	18,020	16,574	2.4	3.1	4.5	5.1	-9.5
	固定資産	369,355	363,993	357,950	365,861	370,302	-9.9	-5.4	-5.9	-5.3	0.3
	純資産	901,233	951,950	965,062	1,012,177	986,776	-2.8	12.9	23.2	36.0	9.5
	株主資本	846,836	876,769	894,640	918,866	910,583	6.9	11.5	15.0	20.1	7.5
	資本金	318,463	329,998	333,937	341,952	339,794	24.4	30.6	30.2	23.0	6.7
	資本剰余金	233,303	244,273	249,685	264,361	269,835	28.7	40.7	36.8	41.9	15.7
	利益剰余金	300,998	308,989	317,539	317,882	308,691	-16.8	-15.8	-8.3	3.2	2.6
	自己株式	-5,928	-6,490	-6,521	-5,329	-7,737	*	*	*	*	*
	その他	54,334	75,108	70,344	93,230	76,116	-59.7	33.2	1,272.2	*	40.1
	新株予約権	63	72	78	81	77	-77.3	-75.6	-78.4	-81.9	22.8
	経常利益	17,763	13,359	18,387	13,091	21,731	11.1	599.1	*	*	*
	人件費	26,522	25,332	26,369	24,537	25,255	3.1	7.7	7.8	3.3	-4.8
	役員給与	850	863	848	834	719	0.7	2.4	4.1	1.7	-15.4
	役員賞与	61	38	71	82	62	-44.5	-25.5	53.9	71.5	1.3
	従業員給与	15,522	15,841	15,306	15,048	15,079	2.2	5.5	4.7	1.5	-2.8
	従業員賞与	4,966	3,478	5,141	3,312	4,701	-4.2	4.1	3.8	4.3	-5.3
	福利厚生費	5,124	5,113	5,003	5,261	4,694	16.3	20.0	24.1	7.6	-8.4
	人員(人)	1,407,568	1,423,865	1,397,785	1,396,682	1,393,712	5.1	6.1	5.3	3.3	-1.0
	役員数	45,836	46,417	45,727	45,828	38,343	7.3	9.0	13.7	14.0	-16.3
	従業員数	1,361,732	1,377,448	1,352,058	1,350,854	1,355,369	5.0	6.1	5.1	3.0	-0.5
一億円未満	経常利益	928	394	812	516	-3,117	-19.6	-48.4	8.2	*	-435.9
	設備投資	159	113	94	79	47	-79.7	-54.5	-30.9	-26.4	-70.6
	設備投資(除ソフトウェア)	72	102	55	64	37	-90.2	-52.4	-56.3	-20.2	-48.5
	自己資本比率	7.8	7.2	6.6	6.9	8.1					
一億円以上十億円未満	経常利益	899	477	524	-423	823	-25.8	-31.5	49.8	*	-8.4
	設備投資	154	149	215	134	156	19.0	4.2	21.4	-28.3	1.2
	設備投資(除ソフトウェア)	118	100	186	84	133	20.9	-9.6	32.4	-38.1	12.4
	自己資本比率	8.4	8.3	8.3	9.2	8.9					
十億円以上	経常利益	15,936	12,489	17,050	12,998	24,024	17.0	2,664.6	*	*	50.8
	設備投資	3,695	4,588	3,801	6,971	3,779	-32.7	-22.8	-18.5	0.4	2.3
	設備投資(除ソフトウェア)	1,653	2,101	1,964	3,083	1,706	-25.8	-22.4	-17.4	-16.6	3.3
	自己資本比率	4.4	4.7	4.8	4.9	4.8					
計	経常利益	17,763	13,359	18,387	13,091	21,731	11.1	599.1	*	*	22.3
	設備投資	4,009	4,850	4,110	7,184	3,982	-37.4	-23.4	-17.4	-0.8	-0.7
	設備投資(除ソフトウェア)	1,843	2,303	2,205	3,232	1,877	-39.8	-24.0	-16.6	-17.4	1.8
	自己資本比率	4.6	4.8	4.9	5.1	5.0					

(注) *は前年同期の数値が負数のため、算出できないものものである。

5.業種別主要項目

(単位:億円,%)

区分	項目	実 績					対前年同期増加率					
		2009年(平成21年) 4-6	7-9	10-12	2010年(平成22年) 1-3	4-6	2009年(平成21年) 4-6	7-9	10-12	2010年(平成22年) 1-3	4-6	
全	売上高	2,975,154	3,167,829	3,351,782	3,441,331	3,579,121	-17.0	-15.7	-3.1	10.6	20.3	
	営業利益	51,853	70,730	99,925	100,147	117,143	-58.3	-29.1	73.9	272.7	125.9	
	経常利益	72,366	69,745	103,763	112,565	132,745	-53.0	-32.4	102.2	163.8	83.4	
	設備投資	85,116	90,999	89,009	111,429	83,648	-21.7	-24.8	-17.3	-11.5	-1.7	
	設備投資(除ソフトウェア)	78,111	83,703	81,471	100,952	76,936	-22.2	-25.7	-18.5	-12.9	-1.5	
	在庫投資	-7,446	-12,400	22,685	-109,807	21,994	-112.0	-307.8	48.0	*	*	
	売上高営業利益率	1.7	2.2	3.0	2.9	3.3						
産	売上高経常利益率	2.4	2.2	3.1	3.3	3.7						
	手元流動性	13.0	12.4	12.0	12.0	11.4						
	自己資本比率	36.4	36.2	36.0	36.4	36.9						
	製	売上高	827,415	929,483	998,741	1,001,787	1,041,594	-26.8	-21.2	-4.9	19.1	25.9
		営業利益	-6,450	11,830	33,968	33,462	36,466	-114.2	-70.3	346.1	*	*
		経常利益	7,009	12,632	38,360	44,018	45,767	-89.2	-69.3	864.7	*	553.0
		設備投資	31,196	30,890	28,315	32,649	27,922	-32.0	-40.7	-34.5	-31.2	-10.5
設備投資(除ソフトウェア)		28,940	28,592	26,155	29,913	25,815	-32.8	-41.4	-35.7	-32.2	-10.8	
在庫投資		-3,345	-12,654	-1,428	-26,487	17,110	-110.5	-338.7	*	*	*	
売上高営業利益率		-0.8	1.3	3.4	3.3	3.5						
造	売上高経常利益率	0.8	1.4	3.8	4.4	4.4						
	手元流動性	13.4	12.3	11.8	12.1	12.1						
	自己資本比率	43.0	42.9	42.5	41.8	43.1						
	非	売上高	2,147,738	2,238,346	2,353,041	2,439,544	2,537,528	-12.4	-13.1	-2.4	7.5	18.1
		営業利益	58,303	58,901	65,958	66,685	80,677	-26.1	-1.7	32.3	7.1	38.4
		経常利益	65,357	57,114	65,403	68,547	86,978	-26.4	-7.8	38.1	5.2	33.1
		設備投資	53,920	60,108	60,694	78,780	55,726	-14.2	-12.9	-5.8	0.4	3.4
設備投資(除ソフトウェア)		49,171	55,111	55,315	71,039	51,121	-14.3	-13.7	-6.7	-1.0	4.0	
在庫投資		-4,101	255	24,112	-83,320	4,884	-113.6	-61.8	37.4	*	*	
売上高営業利益率		2.7	2.6	2.8	2.7	3.2						
業	売上高経常利益率	3.0	2.6	2.8	2.8	3.4						
	手元流動性	12.9	12.4	12.2	11.9	11.1						
	自己資本比率	33.6	33.3	33.3	34.1	34.2						
	農	売上高	7,278	6,699	7,499	7,214	6,282	-1.3	0.8	8.8	26.2	-13.7
		営業利益	-345	82	-71	-675	-143	-220.8	-59.0	-127.4	*	*
		経常利益	-45	217	209	-476	-8	-111.7	-34.7	-51.9	-440.0	*
		設備投資	552	176	242	892	255	55.4	-46.6	-8.2	23.2	-53.8
設備投資(除ソフトウェア)		552	168	242	891	253	56.6	-48.9	-7.9	23.1	-54.1	
在庫投資		-174	-111	-284	17	5	-159.5	-281.2	-4,386.1	-86.1	*	
売上高営業利益率		-4.7	1.2	-1.0	-9.4	-2.3						
林	売上高経常利益率	-0.6	3.2	2.8	-6.6	-0.1						
	手元流動性	16.7	18.6	16.4	17.9	13.0						
	自己資本比率	22.9	21.1	19.1	20.3	21.5						
	水	売上高	7,278	6,699	7,499	7,214	6,282	-1.3	0.8	8.8	26.2	-13.7
		営業利益	-345	82	-71	-675	-143	-220.8	-59.0	-127.4	*	*
		経常利益	-45	217	209	-476	-8	-111.7	-34.7	-51.9	-440.0	*
		設備投資	552	176	242	892	255	55.4	-46.6	-8.2	23.2	-53.8
設備投資(除ソフトウェア)		552	168	242	891	253	56.6	-48.9	-7.9	23.1	-54.1	
在庫投資		-174	-111	-284	17	5	-159.5	-281.2	-4,386.1	-86.1	*	
売上高営業利益率		-4.7	1.2	-1.0	-9.4	-2.3						
産	売上高経常利益率	-0.6	3.2	2.8	-6.6	-0.1						
	手元流動性	16.7	18.6	16.4	17.9	13.0						
	自己資本比率	22.9	21.1	19.1	20.3	21.5						

(注) 1.全産業には金融業、保険業は含まれていない。

2.*は前年同期の数値が負数のため算出できないものである。

5.業種別主要項目

(単位:億円,%)

区分	項目	実 績					対前年同期増加率				
		2009年(平成21年) 4-6	7-9	10-12	2010年(平成22年) 1-3	4-6	2009年(平成21年) 4-6	7-9	10-12	2010年(平成22年) 1-3	4-6
輸送用 製機 械器 業具	売上高	111,340	137,040	160,076	163,878	158,141	-38.3	-26.1	1.4	47.4	42.0
	営業利益	-5,294	-466	3,013	3,946	4,178	-188.3	-112.4	*	*	*
	経常利益	-831	513	4,029	10,389	8,207	-107.7	-91.1	*	*	*
	設備投資	3,874	3,315	3,490	4,574	3,275	-41.4	-59.7	-51.6	-51.9	-15.5
	設備投資(除ソフトウェア)	3,656	3,204	3,367	4,314	3,121	-43.6	-59.8	-52.2	-53.1	-14.6
	在庫投資	148	-2,224	-1,188	-3,783	2,459	-94.4	*	-176.4	*	1,566.8
	売上高営業利益率	-4.8	-0.3	1.9	2.4	2.6					
	売上高経常利益率	-0.7	0.4	2.5	6.3	5.2					
	手元流動性	13.4	11.9	11.4	12.1	14.0					
自己資本比率	46.4	45.3	45.0	45.7	45.6						
運輸業、 郵便業	売上高	133,039	141,413	148,442	143,482	138,727	-15.1	-13.0	-1.5	10.4	4.3
	営業利益	3,742	5,566	5,896	3,582	8,200	-61.5	-28.0	-25.6	*	119.2
	経常利益	4,124	4,629	5,377	3,184	8,164	-58.6	-29.1	-16.4	*	98.0
	設備投資	7,692	9,055	8,399	14,301	6,746	-4.7	-7.8	-12.9	-6.2	-12.3
	設備投資(除ソフトウェア)	7,428	8,723	8,011	13,633	6,470	-3.5	-7.4	-13.9	-6.4	-12.9
	在庫投資	1,749	1,147	1,833	-3,248	1,618	80.4	5.7	*	-575.3	-7.5
	売上高営業利益率	2.8	3.9	4.0	2.5	5.9					
	売上高経常利益率	3.1	3.3	3.6	2.2	5.9					
	手元流動性	12.5	11.4	11.8	12.0	11.6					
自己資本比率	27.6	28.7	28.9	30.1	28.7						
卸売業、 小売業	売上高	1,144,375	1,206,310	1,300,805	1,311,470	1,534,513	-15.6	-15.7	-1.8	16.8	34.1
	営業利益	11,969	14,164	18,122	14,774	17,855	-44.2	-19.2	121.5	52.8	49.2
	経常利益	17,407	17,258	22,468	20,044	23,665	-40.6	-19.9	139.4	24.3	36.0
	設備投資	11,782	12,338	12,287	13,457	10,996	4.2	-11.6	3.7	2.5	-6.7
	設備投資(除ソフトウェア)	10,731	11,204	11,249	12,051	10,160	3.9	-13.9	6.1	1.3	-5.3
	在庫投資	-2,092	-1,136	12,296	-20,184	1,356	-115.3	*	*	*	*
	売上高営業利益率	1.0	1.2	1.4	1.1	1.2					
	売上高経常利益率	1.5	1.4	1.7	1.5	1.5					
	手元流動性	8.8	8.3	8.2	8.2	6.9					
自己資本比率	29.9	29.7	29.2	29.5	30.8						
不 物動 品産 賃業、 業	売上高	98,095	97,735	107,744	111,195	108,291	-	-	-	-	10.4
	営業利益	10,563	10,903	10,248	9,653	12,883	-	-	-	-	22.0
	経常利益	9,316	8,416	6,104	7,816	11,273	-	-	-	-	21.0
	設備投資	7,702	8,586	6,805	11,880	10,271	-	-	-	-	33.4
	設備投資(除ソフトウェア)	7,432	8,397	6,583	11,592	10,062	-	-	-	-	35.4
	在庫投資	-3,889	-3,941	-2,280	-11,436	475	-	-	-	-	*
	売上高営業利益率	10.8	11.2	9.5	8.7	11.9					
	売上高経常利益率	9.5	8.6	5.7	7.0	10.4					
	手元流動性	27.0	26.7	25.3	26.4	33.9					
自己資本比率	22.3	22.0	22.2	24.5	23.7						

(注) 1.全産業には金融業、保険業は含まれていない。
2.*は前年同期の数値が負数のため算出できないものである。

5.業種別主要項目

(単位:億円,%)

区分	項目	実 績					対前年同期増加率				
		2009年(平成21年) 4-6	7-9	10-12	2010年(平成22年) 1-3	4-6	2009年(平成21年) 4-6	7-9	10-12	2010年(平成22年) 1-3	4-6
物 品 賃 貸 業	売上高	31,810	30,704	32,834	31,777	28,362	-10.1	-8.4	11.1	0.9	-10.8
	営業利益	1,022	1,240	1,941	1,208	1,838	-27.2	33.0	60.5	10.7	79.8
	経常利益	1,489	1,135	1,824	1,118	1,877	4.1	57.1	78.0	-25.4	26.0
	設備投資	3,341	3,210	2,806	3,894	3,838	-61.8	-55.6	-51.0	-26.6	14.9
	設備投資(除ソフトウェア)	3,189	3,096	2,701	3,726	3,689	-61.6	-54.7	-51.7	-20.2	15.7
	在庫投資	194	133	22	-63	-56	80.3	*	-71.5	*	-128.7
	売上高営業利益率	3.2	4.0	5.9	3.8	6.5					
	売上高経常利益率	4.7	3.7	5.6	3.5	6.6					
	手元流動性	15.5	16.2	16.7	16.8	19.0					
	自己資本比率	12.4	13.2	13.7	13.9	14.3					
サ ビ ス 業	売上高	336,180	348,916	358,879	359,357	353,430	-9.1	-4.0	3.9	3.2	5.1
	営業利益	13,846	12,378	15,115	14,601	22,164	-41.8	1.6	33.8	-6.8	60.1
	経常利益	15,333	11,861	14,812	14,511	22,949	-41.2	-8.7	32.9	-15.2	49.7
	設備投資	7,795	9,803	11,406	10,695	9,940	-55.1	-43.5	-25.3	-27.0	27.5
	設備投資(除ソフトウェア)	7,107	8,857	10,301	8,880	8,565	-55.8	-45.0	-27.5	-32.3	20.5
	在庫投資	417	-73	225	-3,732	2,014	-75.1	*	-71.7	*	382.6
	売上高営業利益率	4.1	3.5	4.2	4.1	6.3					
	売上高経常利益率	4.6	3.4	4.1	4.0	6.5					
	手元流動性	19.7	19.5	19.4	19.4	16.3					
	自己資本比率	45.6	44.9	45.8	46.6	46.7					
宿 飲 食 サ ー ビ ス 業	売上高	56,644	63,453	69,157	64,651	61,010	-	-	-	-	7.7
	営業利益	1,232	2,170	2,914	1,565	1,597	-	-	-	-	29.7
	経常利益	1,270	2,067	2,914	1,479	1,630	-	-	-	-	28.3
	設備投資	2,285	2,177	1,735	1,472	1,635	-	-	-	-	-28.5
	設備投資(除ソフトウェア)	2,187	2,093	1,681	1,417	1,587	-	-	-	-	-27.5
	在庫投資	-28	-49	450	-561	-33	-	-	-	-	*
	売上高営業利益率	2.2	3.4	4.2	2.4	2.6					
	売上高経常利益率	2.2	3.3	4.2	2.3	2.7					
	手元流動性	12.4	9.4	11.3	11.9	10.7					
	自己資本比率	24.2	17.9	27.9	26.5	20.9					
生 活 関 連 サ ー ビ ス 業	売上高	91,603	91,814	88,960	83,254	102,394	-	-	-	-	11.8
	営業利益	5,128	3,389	731	82	5,236	-	-	-	-	2.1
	経常利益	5,259	3,307	428	-78	5,248	-	-	-	-	-0.2
	設備投資	2,087	3,035	5,561	4,450	3,545	-	-	-	-	69.9
	設備投資(除ソフトウェア)	2,016	2,964	5,408	4,304	3,459	-	-	-	-	71.5
	在庫投資	119	-461	-274	-258	77	-	-	-	-	-35.5
	売上高営業利益率	5.6	3.7	0.8	0.1	5.1					
	売上高経常利益率	5.7	3.6	0.5	-0.1	5.1					
	手元流動性	14.2	14.3	15.5	16.3	12.0					
	自己資本比率	32.6	33.9	33.6	32.3	36.0					

(注) 1.全産業には金融業、保険業は含まれていない。
2.*は前年同期の数値が負数のため算出できないものである。

5.業種別主要項目

(単位:億円,%)

区分	項目	実 績					対前年同期増加率				
		2009年(平成21年) 4-6	7-9	10-12	2010年(平成22年) 1-3	4-6	2009年(平成21年) 4-6	7-9	10-12	2010年(平成22年) 1-3	4-6
学 術 研 究 ・ 専 門 業	売上高	77,239	77,065	83,405	87,090	90,064	-	-	-	-	16.6
	営業利益	5,873	785	6,021	7,029	10,510	-	-	-	-	79.0
	経常利益	6,150	330	5,808	6,908	10,732	-	-	-	-	74.5
	設備投資	1,286	1,393	1,025	1,775	1,738	-	-	-	-	35.2
	設備投資(除ソフトウェア)	1,090	1,108	633	973	785	-	-	-	-	-28.0
	在庫投資	53	461	-23	-1,553	743	-	-	-	-	1,289.3
	売上高営業利益率	7.6	1.0	7.2	8.1	11.7	-	-	-	-	-
	売上高経常利益率	8.0	0.4	7.0	7.9	11.9	-	-	-	-	-
手元流動性	26.0	26.5	23.5	22.8	21.0	-	-	-	-	-	
自己資本比率	56.9	56.5	56.0	57.6	57.4	-	-	-	-	-	
農 業 、 林 業	売上高	5,009	4,506	5,245	5,180	4,336	-	-	-	-	-13.4
	営業利益	-136	-29	-55	-651	31	-	-	-	-	*
	経常利益	111	74	145	-495	142	-	-	-	-	28.8
	設備投資	453	102	202	752	190	-	-	-	-	-58.2
	設備投資(除ソフトウェア)	453	101	202	751	190	-	-	-	-	-58.2
	在庫投資	-22	-155	-144	28	7	-	-	-	-	*
	売上高営業利益率	-2.7	-0.6	-1.0	-12.6	0.7	-	-	-	-	-
	売上高経常利益率	2.2	1.6	2.8	-9.6	3.3	-	-	-	-	-
手元流動性	15.3	18.0	15.6	16.3	11.0	-	-	-	-	-	
自己資本比率	22.6	23.0	21.4	21.2	21.4	-	-	-	-	-	
漁 業	売上高	2,269	2,193	2,254	2,034	1,946	46.8	26.2	5.2	46.8	-14.2
	営業利益	-210	110	-17	-24	-174	*	*	-109.3	-131.3	*
	経常利益	-155	143	64	19	-150	*	*	-69.0	-82.0	*
	設備投資	99	74	40	141	66	7.4	-19.8	-32.4	59.8	-33.6
	設備投資(除ソフトウェア)	98	66	40	140	64	7.8	-27.4	-32.5	59.0	-35.5
	在庫投資	-151	44	-140	-12	-2	-500.1	224.0	-717.6	*	*
	売上高営業利益率	-9.2	5.0	-0.7	-1.2	-8.9	-	-	-	-	-
	売上高経常利益率	-6.8	6.5	2.8	1.0	-7.7	-	-	-	-	-
手元流動性	19.8	19.8	18.3	21.9	17.4	-	-	-	-	-	
自己資本比率	24.3	14.9	11.5	17.7	21.8	-	-	-	-	-	
鉱 砂 業 、 採 石 業	売上高	6,533	6,904	6,890	6,901	8,702	-38.8	-33.7	11.9	16.5	33.2
	営業利益	1,722	1,983	1,449	2,169	3,016	-59.5	-51.2	*	40.2	75.2
	経常利益	1,718	1,946	1,435	2,404	3,181	-59.6	-53.9	*	37.4	85.2
	設備投資	576	684	374	490	444	21.8	19.2	-49.3	2.4	-22.9
	設備投資(除ソフトウェア)	573	564	371	485	441	23.4	2.1	-49.2	2.5	-23.0
	在庫投資	6	-26	-13	-16	43	*	-122.2	*	*	614.3
	売上高営業利益率	26.4	28.7	21.0	31.4	34.7	-	-	-	-	-
	売上高経常利益率	26.3	28.2	20.8	34.8	36.6	-	-	-	-	-
手元流動性	30.9	29.8	30.1	31.1	25.5	-	-	-	-	-	
自己資本比率	59.9	60.8	60.5	60.0	61.5	-	-	-	-	-	

(注) 1.全産業には金融業、保険業は含まれていない。
2.*は前年同期の数値が負数のため算出できないものである。

5.業種別主要項目

(単位:億円,%)

区分	項目	実 績					対前年同期増加率				
		2009年(平成21年) 4-6	7-9	10-12	2010年(平成22年) 1-3	4-6	2009年(平成21年) 4-6	7-9	10-12	2010年(平成22年) 1-3	4-6
建 設 業	売上高	229,978	240,687	235,877	297,909	206,545	0.6	-0.6	-2.5	-2.4	-10.2
	営業利益	-1,154	848	4,337	10,666	3,747	*	*	-13.8	-16.4	*
	経常利益	-402	733	5,084	10,652	4,159	-215.5	451.1	2.6	-14.0	*
	設備投資	2,399	3,144	2,438	5,158	2,967	-27.0	-8.9	-15.0	42.5	23.7
	設備投資(除ソフトウェア)	2,294	3,004	2,232	4,945	2,879	-27.2	-8.5	-16.9	46.4	25.5
	在庫投資	-1,727	3,858	11,303	-40,635	-3,045	-115.8	-37.4	-43.1	*	*
	売上高営業利益率	-0.5	0.4	1.8	3.6	1.8					
	売上高経常利益率	-0.2	0.3	2.2	3.6	2.0					
食 料 品 製 造 業	売上高	117,738	116,133	123,333	101,117	125,288	1.8	0.4	3.9	8.1	6.4
	営業利益	3,791	3,841	6,855	843	2,708	-9.5	6.2	42.2	30.0	-28.6
	経常利益	4,172	3,615	6,924	1,259	3,350	-14.2	-3.4	43.7	25.8	-19.7
	設備投資	2,955	3,032	3,122	3,140	2,618	-18.2	1.6	9.6	-20.7	-11.4
	設備投資(除ソフトウェア)	2,633	2,880	2,925	2,986	2,522	-23.8	4.3	9.7	-20.3	-4.2
	在庫投資	713	467	-1,808	-2,917	661	-52.8	-68.4	*	*	-7.3
	売上高営業利益率	3.2	3.3	5.6	0.8	2.2					
	売上高経常利益率	3.5	3.1	5.6	1.2	2.7					
織 維 工 業	売上高	20,051	19,823	20,519	19,125	22,673	-	-	-	-	13.1
	営業利益	-39	-531	289	-103	647	-	-	-	-	*
	経常利益	58	-602	455	81	651	-	-	-	-	1,026.5
	設備投資	452	401	366	337	265	-	-	-	-	-41.3
	設備投資(除ソフトウェア)	425	363	351	325	188	-	-	-	-	-55.8
	在庫投資	-480	-517	-337	-490	121	-	-	-	-	*
	売上高営業利益率	-0.2	-2.7	1.4	-0.5	2.9					
	売上高経常利益率	0.3	-3.0	2.2	0.4	2.9					
木 材 ・ 木 製 品 製 造 業	売上高	7,462	8,208	9,250	8,444	11,436	-24.6	-16.5	-19.6	-1.6	53.2
	営業利益	-3	322	321	44	127	*	283.7	-29.2	*	*
	経常利益	22	401	376	83	175	*	409.3	-14.6	*	714.0
	設備投資	186	185	115	56	134	31.5	-4.5	-40.0	-60.6	-28.1
	設備投資(除ソフトウェア)	184	182	112	53	132	31.9	-3.5	-37.9	-61.3	-28.3
	在庫投資	-309	-278	-163	66	-112	*	*	-147.3	108.9	*
	売上高営業利益率	0.0	3.9	3.5	0.5	1.1					
	売上高経常利益率	0.3	4.9	4.1	1.0	1.5					
手元流動性	22.2	20.6	19.2	20.8	13.8						
自己資本比率	36.8	37.9	40.0	37.6	23.0						

(注) 1.全産業には金融業、保険業は含まれていない。
2.*は前年同期の数値が負数のため算出できないものである。

5.業種別主要項目

(単位:億円,%)

区分	項目	実 績					対 前 年 同 期 増 加 率				
		2009年(平成21年) 4-6	7-9	10-12	2010年(平成22年) 1-3	4-6	2009年(平成21年) 4-6	7-9	10-12	2010年(平成22年) 1-3	4-6
パ ル プ 工 品 ・ 製 紙 業	売上高	20,127	19,961	23,382	20,076	21,910	-21.9	-26.2	-14.9	-11.6	8.9
	営業利益	649	626	1,226	319	886	186.3	173.6	175.8	*	36.4
	経常利益	746	567	1,203	258	1,049	62.7	221.6	282.9	*	40.5
	設備投資	843	596	606	599	631	-36.2	-52.6	-39.9	-32.6	-25.1
	設備投資(除ソフトウェア)	830	582	585	588	609	-36.0	-53.2	-41.6	-31.9	-26.7
	在庫投資	-274	-188	-305	-166	190	-143.5	-165.5	*	*	*
	売上高営業利益率	3.2	3.1	5.2	1.6	4.0					
	売上高経常利益率	3.7	2.8	5.1	1.3	4.8					
手元流動性	10.6	10.9	9.4	11.6	9.4						
自己資本比率	30.5	32.0	30.2	31.8	30.8						
印 刷 ・ 同 関 連 業	売上高	25,369	25,839	27,951	25,533	27,155	-16.0	-12.1	-7.6	-7.6	7.0
	営業利益	435	170	814	658	257	-48.7	-30.8	57.9	3,299.6	-41.0
	経常利益	655	206	1,120	840	499	-37.1	-42.4	61.3	1,792.7	-23.8
	設備投資	789	807	540	856	596	-24.2	-21.1	-29.5	-9.2	-24.4
	設備投資(除ソフトウェア)	754	755	490	775	570	-22.7	-21.7	-31.6	-10.1	-24.4
	在庫投資	-86	46	-45	-315	57	-380.0	-67.4	*	*	*
	売上高営業利益率	1.7	0.7	2.9	2.6	0.9					
	売上高経常利益率	2.6	0.8	4.0	3.3	1.8					
手元流動性	13.4	18.4	17.7	20.0	15.0						
自己資本比率	36.3	40.4	40.4	44.9	38.1						
化 学 工 業	売上高	95,313	101,368	106,934	102,317	99,740	-14.9	-18.2	-0.5	18.6	4.6
	営業利益	6,338	6,878	9,003	6,079	9,321	-27.1	1.7	58.6	*	47.1
	経常利益	7,474	6,770	9,220	6,771	10,247	-30.9	-2.5	86.1	*	37.1
	設備投資	3,829	4,110	4,096	4,417	3,791	-29.8	-35.0	-30.0	-28.4	-1.0
	設備投資(除ソフトウェア)	3,524	3,812	3,665	4,133	3,520	-30.2	-35.4	-33.0	-27.4	-0.1
	在庫投資	-2,249	-1,336	689	-61	419	-245.7	-150.0	-50.1	*	*
	売上高営業利益率	6.7	6.8	8.4	5.9	9.3					
	売上高経常利益率	7.8	6.7	8.6	6.6	10.3					
手元流動性	14.0	14.0	13.7	14.3	13.8						
自己資本比率	55.4	55.2	53.9	54.5	55.5						
石 油 製 品 ・ 石 炭 製 品 業	売上高	32,666	37,249	44,087	48,111	38,723	-44.7	-42.2	-3.4	50.8	18.5
	営業利益	356	163	-197	558	525	-48.1	-85.8	*	*	47.7
	経常利益	379	138	-297	1,059	843	-47.0	-87.9	*	*	122.6
	設備投資	796	776	943	705	554	-3.8	-31.6	7.6	23.5	-30.3
	設備投資(除ソフトウェア)	778	768	907	643	544	-4.8	-31.5	6.5	17.9	-30.0
	在庫投資	1,785	811	738	-727	-528	-73.9	*	*	*	-129.6
	売上高営業利益率	1.1	0.4	-0.4	1.2	1.4					
	売上高経常利益率	1.2	0.4	-0.7	2.2	2.2					
手元流動性	4.0	2.8	2.0	2.1	2.3						
自己資本比率	23.6	23.1	20.6	21.1	22.9						

(注) 1.全産業には金融業、保険業は含まれていない。
2.*は前年同期の数値が負数のため算出できないものである。

5.業種別主要項目

(単位:億円,%)

区分	項目	実 績					対前年同期増加率				
		2009年(平成21年) 4-6	7-9	10-12	2010年(平成22年) 1-3	4-6	2009年(平成21年) 4-6	7-9	10-12	2010年(平成22年) 1-3	4-6
窯業・ 製土 造製 業品	売上高	21,298	22,323	26,407	24,643	20,132	-14.1	-16.6	-2.1	9.2	-5.5
	営業利益	-156	369	1,476	1,546	515	-115.2	-61.8	194.5	*	*
	経常利益	-41	366	1,611	1,575	656	-103.3	-61.5	267.2	*	*
	設備投資	1,833	1,159	1,175	950	1,009	-12.6	-49.5	-29.5	-34.2	-45.0
	設備投資(除ソフトウェア)	1,814	1,122	1,146	925	990	-10.1	-42.4	-30.2	-34.4	-45.5
	在庫投資	-347	-463	-185	-690	275	-193.2	-177.0	-277.4	*	*
	売上高営業利益率	-0.7	1.7	5.6	6.3	2.6					
	売上高経常利益率	-0.2	1.6	6.1	6.4	3.3					
手元流動性	17.2	16.2	14.0	15.8	18.4						
自己資本比率	39.1	41.5	40.5	41.7	42.5						
鉄 鋼 業	売上高	33,592	40,482	41,550	43,299	45,205	-37.4	-34.4	-20.7	21.3	34.6
	営業利益	-2,729	-687	1,305	1,933	1,951	-169.4	-113.9	-73.6	*	*
	経常利益	-2,345	-1,034	1,037	1,967	2,071	-147.3	-123.6	-75.9	*	*
	設備投資	2,488	2,876	2,238	2,890	2,417	-0.6	-4.1	-10.8	-15.9	-2.9
	設備投資(除ソフトウェア)	2,431	2,791	2,196	2,798	2,363	-0.4	-4.5	-9.9	-16.0	-2.8
	在庫投資	-2,815	-2,076	-607	-1,222	1,946	-181.7	-234.2	-139.3	*	*
	売上高営業利益率	-8.1	-1.7	3.1	4.5	4.3					
	売上高経常利益率	-7.0	-2.6	2.5	4.5	4.6					
手元流動性	9.3	7.4	7.2	7.0	7.0						
自己資本比率	36.9	36.6	36.3	36.8	37.0						
非 鉄 金 属 製 造 業	売上高	20,683	24,696	27,330	28,745	28,391	-45.7	-31.3	1.6	54.6	37.3
	営業利益	-446	211	674	561	1,093	-127.0	-80.4	*	*	*
	経常利益	-360	96	749	801	1,506	-115.8	-92.4	*	*	*
	設備投資	878	1,070	874	975	908	-45.3	-40.5	-40.2	-40.0	3.5
	設備投資(除ソフトウェア)	839	1,034	844	934	887	-46.5	-40.9	-40.6	-40.4	5.7
	在庫投資	-98	432	620	-72	671	-109.3	*	*	*	*
	売上高営業利益率	-2.2	0.9	2.5	1.9	3.9					
	売上高経常利益率	-1.7	0.4	2.7	2.8	5.3					
手元流動性	10.0	8.2	7.6	6.9	6.8						
自己資本比率	33.3	33.3	32.8	33.0	32.3						
金 属 製 品 製 造 業	売上高	32,621	37,609	40,301	40,662	38,986	-37.4	-27.2	-17.9	5.2	19.5
	営業利益	-686	-199	1,420	1,480	1,374	-128.4	-117.2	166.6	*	*
	経常利益	-377	100	1,728	1,896	1,706	-113.3	-92.4	566.2	*	*
	設備投資	1,091	923	1,028	1,076	812	-35.5	-60.6	-51.8	-33.7	-25.5
	設備投資(除ソフトウェア)	1,067	867	1,008	1,023	752	-35.5	-62.2	-51.6	-35.1	-29.5
	在庫投資	-41	-1,140	-178	-1,655	1,177	-102.9	-460.8	-123.4	*	*
	売上高営業利益率	-2.1	-0.5	3.5	3.6	3.5					
	売上高経常利益率	-1.2	0.3	4.3	4.7	4.4					
手元流動性	24.7	22.2	20.1	20.3	19.9						
自己資本比率	43.1	43.3	43.7	43.4	46.3						

(注) 1.全産業には金融業、保険業は含まれていない。
2.*は前年同期の数値が負数のため算出できないものである。

5.業種別主要項目

(単位:億円,%)

区分	項目	実 績					対前年同期増加率				
		2009年(平成21年) 4-6	7-9	10-12	2010年(平成22年) 1-3	4-6	2009年(平成21年) 4-6	7-9	10-12	2010年(平成22年) 1-3	4-6
はん用 製機 械器 業具	売上高	12,206	12,549	12,465	15,266	12,279	-	-	-	-	0.6
	営業利益	111	-735	15	846	244	-	-	-	-	118.6
	経常利益	336	-647	209	985	341	-	-	-	-	1.6
	設備投資	366	520	669	510	263	-	-	-	-	-28.0
	設備投資(除ソフトウェア)	339	495	642	461	238	-	-	-	-	-29.8
	在庫投資	-355	-551	7	-1,284	169	-	-	-	-	*
	売上高営業利益率	0.9	-5.9	0.1	5.5	2.0					
	売上高経常利益率	2.8	-5.2	1.7	6.5	2.8					
生産用 製機 械器 業具	売上高	35,307	42,959	43,758	53,009	49,975	-60.8	-54.2	-46.6	-32.9	41.5
	営業利益	-2,508	-723	-383	1,718	2,395	-157.6	-115.5	-129.7	*	*
	経常利益	-1,937	-644	-231	1,651	2,393	-131.6	-114.4	-142.3	*	*
	設備投資	1,453	1,402	1,324	1,490	1,318	-63.2	-70.3	-59.3	-64.4	-9.3
	設備投資(除ソフトウェア)	1,376	1,250	1,247	1,316	1,185	-61.9	-71.6	-58.0	-65.6	-13.9
	在庫投資	896	-1,942	-528	-3,808	1,857	-76.3	*	-115.0	*	107.3
	売上高営業利益率	-7.1	-1.7	-0.9	3.2	4.8					
	売上高経常利益率	-5.5	-1.5	-0.5	3.1	4.8					
業務用 製機 械器 業具	売上高	30,211	37,176	36,624	39,734	34,788	-2.2	16.5	33.6	84.4	15.1
	営業利益	137	924	1,649	2,448	1,824	-94.5	-65.2	1,284.2	*	1,231.0
	経常利益	1,932	1,196	2,185	2,730	2,348	-41.0	-53.5	*	*	21.6
	設備投資	1,491	1,579	1,206	1,575	1,019	40.1	-17.9	-34.3	7.5	-31.6
	設備投資(除ソフトウェア)	1,353	1,352	983	1,301	831	37.9	-23.9	-42.4	0.7	-38.6
	在庫投資	-51	-821	78	-1,321	562	-105.8	-392.6	*	*	*
	売上高営業利益率	0.5	2.5	4.5	6.2	5.2					
	売上高経常利益率	6.4	3.2	6.0	6.9	6.8					
電気機 械器 業具 製 業	売上高	63,849	74,328	77,771	83,990	78,476	-37.8	-36.0	-17.7	4.7	22.9
	営業利益	-3,016	-372	1,631	3,342	2,458	-193.2	-115.9	*	*	*
	経常利益	-1,010	-191	2,508	3,763	3,993	-117.0	-107.6	*	*	*
	設備投資	3,286	2,922	1,986	2,541	3,146	-42.8	-43.1	-52.0	-31.3	-4.3
	設備投資(除ソフトウェア)	2,875	2,557	1,653	2,136	2,645	-42.4	-44.4	-53.2	-31.2	-8.0
	在庫投資	842	-1,765	1,190	-3,499	3,640	-75.2	*	-52.7	*	332.5
	売上高営業利益率	-4.7	-0.5	2.1	4.0	3.1					
	売上高経常利益率	-1.6	-0.3	3.2	4.5	5.1					
手元流動性	15.7	13.2	12.4	11.7	12.9						
自己資本比率	44.1	43.1	43.6	42.7	42.8						

(注) 1.全産業には金融業、保険業は含まれていない。
2.*は前年同期の数値が負数のため算出できないものである。

5.業種別主要項目

(単位:億円,%)

区分	項目	実 績					対前年同期増加率				
		2009年(平成21年) 4-6	7-9	10-12	2010年(平成22年) 1-3	4-6	2009年(平成21年) 4-6	7-9	10-12	2010年(平成22年) 1-3	4-6
情報通信 製造 機器 業	売上高	82,959	98,568	99,821	102,919	100,731	-18.2	0.2	21.0	39.1	21.4
	営業利益	-3,904	-1,311	1,189	2,108	2,142	-335.5	-171.9	*	*	*
	経常利益	-3,306	-1,610	1,138	2,141	2,949	-189.5	-192.0	*	*	*
	設備投資	2,505	2,995	2,649	3,361	3,197	-51.9	-46.3	-37.0	-26.6	27.6
	設備投資(除ソフトウェア)	2,075	2,471	2,233	2,786	2,823	-56.0	-50.0	-40.7	-29.7	36.0
	在庫投資	-240	235	794	-3,234	2,477	-109.2	463.0	240.4	*	*
	売上高営業利益率	-4.7	-1.3	1.2	2.0	2.1					
	売上高経常利益率	-4.0	-1.6	1.1	2.1	2.9					
	手元流動性	10.4	8.1	8.4	8.3	10.7					
自己資本比率	38.2	38.4	38.3	24.9	42.1						
自動車・ 製造 附属 業	売上高	97,825	120,489	142,020	146,700	144,630	-39.7	-27.4	2.5	62.1	47.8
	営業利益	-5,677	-1,095	2,726	3,083	3,785	-208.2	-133.5	*	*	*
	経常利益	-1,451	-240	3,599	9,356	7,453	-114.9	-104.5	*	*	*
	設備投資	3,451	2,886	3,167	4,090	2,946	-41.2	-60.4	-50.2	-50.4	-14.6
	設備投資(除ソフトウェア)	3,247	2,787	3,052	3,855	2,799	-43.7	-60.7	-51.0	-51.8	-13.8
	在庫投資	71	-453	-110	-1,670	1,552	-92.1	-601.8	-129.2	*	2,099.4
	売上高営業利益率	-5.8	-0.9	1.9	2.1	2.6					
	売上高経常利益率	-1.5	-0.2	2.5	6.4	5.2					
	手元流動性	12.4	11.2	10.8	11.5	13.2					
自己資本比率	49.0	47.4	47.1	47.6	47.6						
その他 機械 器具 製造 業	売上高	13,515	16,551	18,056	17,178	13,511	-26.3	-14.2	-6.3	-17.0	0.0
	営業利益	382	629	287	863	393	-48.9	27.2	22.0	7.8	2.9
	経常利益	620	753	430	1,034	754	-41.3	62.7	370.8	16.2	21.6
	設備投資	423	429	323	485	330	-42.3	-54.0	-61.7	-61.3	-22.1
	設備投資(除ソフトウェア)	409	417	314	459	322	-42.8	-52.5	-61.4	-62.2	-21.4
	在庫投資	77	-1,771	-1,078	-2,113	907	-95.6	*	-191.5	*	1,078.7
	売上高営業利益率	2.8	3.8	1.6	5.0	2.9					
	売上高経常利益率	4.6	4.6	2.4	6.0	5.6					
	手元流動性	20.5	17.0	15.6	16.8	22.3					
自己資本比率	28.7	30.1	30.0	30.7	30.6						
その他 製造 業	売上高	64,623	73,173	77,185	80,920	127,567	-22.8	-15.6	-14.2	11.2	97.4
	営業利益	513	3,350	3,668	5,138	3,822	-87.6	-23.9	-1.0	2,577.4	644.8
	経常利益	1,444	3,390	4,395	5,769	2,782	-74.6	-10.0	154.4	514.3	92.7
	設備投資	2,082	2,224	1,888	2,596	1,966	-20.5	-37.7	-30.9	-7.4	-5.6
	設備投資(除ソフトウェア)	1,986	2,106	1,802	2,417	1,895	-20.8	-39.3	-31.6	-8.7	-4.6
	在庫投資	-382	-1,344	-198	-1,310	1,069	-120.5	-767.9	-375.9	*	*
	売上高営業利益率	0.8	4.6	4.8	6.3	3.0					
	売上高経常利益率	2.2	4.6	5.7	7.1	2.2					
	手元流動性	18.1	17.0	16.7	16.4	10.6					
自己資本比率	43.3	43.2	42.8	44.2	42.2						

(注) 1.全産業には金融業、保険業は含まれていない。
2.*は前年同期の数値が負数のため算出できないものである。

5.業種別主要項目

(単位:億円,%)

区分	項目	実 績					対前年同期増加率				
		2009年(平成21年) 4-6	7-9	10-12	2010年(平成22年) 1-3	4-6	2009年(平成21年) 4-6	7-9	10-12	2010年(平成22年) 1-3	4-6
電 気 業	売上高	40,343	42,714	38,968	44,283	39,937	-4.4	-15.2	-12.7	-12.7	-1.0
	営業利益	4,325	4,531	1,183	426	2,815	*	*	*	-91.5	-34.9
	経常利益	3,664	3,681	433	-448	2,155	*	*	*	-112.2	-41.2
	設備投資	5,028	5,550	7,877	7,522	5,886	-9.8	-3.7	2.3	-2.6	17.1
	設備投資(除ソフトウェア)	5,024	5,547	7,863	7,494	5,869	-9.9	-3.7	2.3	-2.5	16.8
	在庫投資	-600	-58	27	-81	383	-151.2	-105.1	*	*	*
	売上高営業利益率	10.7	10.6	3.0	1.0	7.0					
ガ ス ・ 水 熱 道 供 給 業	売上高	9,304	7,794	8,636	11,606	9,718	-10.6	-22.1	-22.6	-14.2	4.5
	営業利益	1,557	-63	-219	811	919	258.3	*	*	-59.8	-41.0
	経常利益	1,597	-73	-220	808	1,016	250.3	*	*	-57.5	-36.4
	設備投資	833	909	913	1,324	655	-13.8	-2.1	-17.8	2.1	-21.4
	設備投資(除ソフトウェア)	774	883	872	1,241	623	-13.0	-0.7	-16.6	1.2	-19.6
	在庫投資	-327	-62	73	-161	180	-174.8	-132.9	137.8	*	*
	売上高営業利益率	16.7	-0.8	-2.5	7.0	9.5					
情 報 通 信 業	売上高	142,614	139,174	139,301	146,127	131,383	0.2	-5.6	-4.8	-1.3	-7.9
	営業利益	12,079	8,509	9,898	10,678	9,222	18.1	10.7	31.6	20.8	-23.7
	経常利益	12,645	8,444	9,702	10,053	10,425	12.5	-0.6	22.4	11.9	-17.6
	設備投資	9,562	9,864	9,954	13,060	7,565	-8.9	2.0	13.8	-6.1	-20.9
	設備投資(除ソフトウェア)	7,257	7,764	7,590	9,827	5,799	-9.1	3.8	14.5	-11.7	-20.1
	在庫投資	2,535	656	933	-3,843	1,856	25.8	-38.3	-51.3	*	-26.8
	売上高営業利益率	8.5	6.1	7.1	7.3	7.0					
陸 運 業	売上高	80,429	84,625	87,174	84,351	84,095	-7.0	-1.6	1.6	11.4	4.6
	営業利益	5,537	4,810	4,741	2,023	5,817	-5.8	30.4	-23.8	44.6	5.1
	経常利益	5,555	3,734	4,117	1,504	5,645	0.8	39.6	-16.7	264.2	1.6
	設備投資	3,881	5,830	5,670	11,446	4,916	-17.9	-9.5	-21.0	-0.7	26.7
	設備投資(除ソフトウェア)	3,789	5,706	5,518	11,154	4,730	-17.3	-9.8	-22.0	-0.9	24.8
	在庫投資	222	-293	31	-423	103	8.6	-221.3	*	*	-53.5
	売上高営業利益率	6.9	5.7	5.4	2.4	6.9					
業	売上高経常利益率	6.9	4.4	4.7	1.8	6.7					
	手元流動性	11.1	10.3	10.5	10.8	10.0					
	自己資本比率	27.2	27.3	27.4	27.9	26.5					

(注) 1.全産業には金融業、保険業は含まれていない。

2.*は前年同期の数値が負数のため算出できないものである。

5.業種別主要項目

(単位:億円,%)

区分	項目	実 績					対前年同期増加率				
		2009年(平成21年) 4-6	7-9	10-12	2010年(平成22年) 1-3	4-6	2009年(平成21年) 4-6	7-9	10-12	2010年(平成22年) 1-3	4-6
水 運 業	売上高	15,347	16,771	17,239	17,321	18,280	-39.2	-41.3	-26.5	5.0	19.1
	営業利益	-623	-156	184	373	1,111	-132.3	-106.4	-73.1	*	*
	経常利益	-311	36	333	587	1,219	-112.4	-98.6	-52.1	205.6	*
	設備投資	906	638	1,196	641	632	-22.4	-7.4	231.0	-1.3	-30.3
	設備投資(除ソフトウェア)	897	624	1,161	610	621	-21.2	-1.5	241.3	-0.6	-30.8
	在庫投資	157	122	50	4	44	-56.0	-62.5	*	*	-72.0
	売上高営業利益率	-4.1	-0.9	1.1	2.2	6.1					
	売上高経常利益率	-2.0	0.2	1.9	3.4	6.7					
	手元流動性	12.3	9.9	10.7	12.4	11.6					
	自己資本比率	24.1	34.5	34.4	33.7	34.3					
そ の 他 の 運 輸 業	売上高	37,263	40,017	44,029	41,810	36,353	-17.1	-16.4	6.1	10.7	-2.4
	営業利益	-1,172	912	971	1,186	1,272	-161.3	-43.0	-4.7	*	*
	経常利益	-1,120	860	927	1,092	1,299	-158.3	-36.4	17.1	*	*
	設備投資	2,904	2,587	1,533	2,213	1,199	33.6	-3.7	-27.1	-27.8	-58.7
	設備投資(除ソフトウェア)	2,742	2,393	1,333	1,870	1,118	38.8	-2.9	-29.6	-30.5	-59.2
	在庫投資	1,371	1,318	1,751	-2,829	1,471	235.0	153.7	175.3	-322.1	7.3
	売上高営業利益率	-3.1	2.3	2.2	2.8	3.5					
	売上高経常利益率	-3.0	2.1	2.1	2.6	3.6					
	手元流動性	15.7	14.4	15.0	14.1	15.4					
	自己資本比率	30.1	30.3	30.4	34.4	32.8					
卸 売 業	売上高	800,316	826,967	904,433	896,260	1,140,297	-19.4	-21.5	-5.2	16.7	42.5
	営業利益	4,668	9,460	10,740	6,941	9,889	-69.0	-21.0	449.6	61.9	111.9
	経常利益	9,335	11,545	14,109	11,300	14,462	-56.7	-24.5	343.8	14.1	54.9
	設備投資	4,744	4,234	4,454	5,347	3,696	6.4	-19.7	9.0	6.4	-22.1
	設備投資(除ソフトウェア)	3,955	3,626	3,862	4,659	3,249	3.0	-23.0	9.1	8.3	-17.8
	在庫投資	-4,381	2,155	1,643	-10,335	415	-149.8	-24.7	*	*	*
	売上高営業利益率	0.6	1.1	1.2	0.8	0.9					
	売上高経常利益率	1.2	1.4	1.6	1.3	1.3					
	手元流動性	9.0	8.7	8.3	8.4	6.7					
	自己資本比率	28.5	28.4	27.7	27.8	30.1					
小 売 業	売上高	344,058	379,343	396,371	415,210	394,215	-5.5	0.2	6.9	16.9	14.6
	営業利益	7,301	4,704	7,382	7,834	7,965	13.8	-15.4	18.5	45.6	9.1
	経常利益	8,072	5,713	8,359	8,744	9,203	3.8	-8.6	34.7	40.7	14.0
	設備投資	7,038	8,104	7,833	8,110	7,300	2.8	-6.7	0.9	0.1	3.7
	設備投資(除ソフトウェア)	6,776	7,578	7,387	7,392	6,911	4.5	-8.8	4.6	-2.7	2.0
	在庫投資	2,289	-3,291	10,652	-9,849	941	-53.2	*	198.5	*	-58.9
	売上高営業利益率	2.1	1.2	1.9	1.9	2.0					
	売上高経常利益率	2.3	1.5	2.1	2.1	2.3					
	手元流動性	8.3	7.5	7.9	7.7	7.6					
	自己資本比率	33.0	32.4	32.5	33.1	32.3					

(注) 1.全産業には金融業、保険業は含まれていない。
2.*は前年同期の数値が負数のため算出できないものである。

5.業種別主要項目

(単位:億円,%)

区分	項目	実 績					対前年同期増加率				
		2009年(平成21年) 4-6	7-9	10-12	2010年(平成22年) 1-3	4-6	2009年(平成21年) 4-6	7-9	10-12	2010年(平成22年) 1-3	4-6
不動産業	売上高	66,285	67,031	74,910	79,418	79,929	-13.7	-27.4	-3.2	-13.7	20.6
	営業利益	9,541	9,663	8,307	8,445	11,045	4.5	0.5	2.5	9.3	15.8
	経常利益	7,826	7,281	4,280	6,699	9,396	1.6	-0.4	-39.9	35.3	20.1
	設備投資	4,361	5,376	4,000	7,986	6,434	25.3	1.3	-11.8	23.8	47.5
	設備投資(除ソフトウェア)	4,243	5,301	3,883	7,865	6,373	24.4	1.5	-13.1	24.2	50.2
	在庫投資	-4,084	-4,074	-2,302	-11,372	531	*	*	*	*	*
	売上高営業利益率	14.4	14.4	11.1	10.6	13.8					
	売上高経常利益率	11.8	10.9	5.7	8.4	11.8					
手元流動性	32.4	31.5	29.0	30.3	39.2						
自己資本比率	25.7	24.8	24.9	27.9	26.4						
リース業	売上高	27,470	26,555	28,204	27,458	23,872	-5.5	-5.6	15.8	4.8	-13.1
	営業利益	927	1,089	1,772	1,067	1,644	-36.6	40.4	68.8	3.5	77.3
	経常利益	1,387	1,014	1,665	966	1,688	-7.8	74.3	93.4	-34.4	21.7
	設備投資	2,718	2,418	2,159	3,025	2,603	-57.3	-59.7	-55.6	-25.4	-4.2
	設備投資(除ソフトウェア)	2,583	2,314	2,063	2,870	2,473	-56.6	-59.0	-56.5	-17.1	-4.3
	在庫投資	14	127	-1	-44	-72	*	*	-101.5	*	-632.0
	売上高営業利益率	3.4	4.1	6.3	3.9	6.9					
	売上高経常利益率	5.0	3.8	5.9	3.5	7.1					
手元流動性	16.9	17.6	18.1	18.2	21.2						
自己資本比率	12.3	13.2	13.7	13.8	14.2						
その他の物品賃貸業	売上高	4,340	4,149	4,630	4,318	4,490	-31.4	-22.9	-11.1	-18.5	3.4
	営業利益	95	152	169	141	194	*	-3.6	5.6	131.9	104.6
	経常利益	103	120	159	152	189	*	-14.3	-3.0	541.4	84.5
	設備投資	623	792	647	869	1,235	-73.9	-35.0	-25.2	-30.6	98.2
	設備投資(除ソフトウェア)	606	782	637	857	1,216	-74.3	-34.7	-24.6	-29.1	100.7
	在庫投資	181	6	23	-19	16	1.8	*	*	*	-90.9
	売上高営業利益率	2.2	3.7	3.7	3.3	4.3					
	売上高経常利益率	2.4	2.9	3.4	3.5	4.2					
手元流動性	7.0	6.7	7.8	7.8	7.4						
自己資本比率	13.2	13.2	14.1	15.0	16.2						
宿泊業	売上高	18,795	19,078	21,703	19,758	15,824	-18.1	-26.0	-7.8	-3.1	-15.8
	営業利益	-246	310	1,113	-53	152	-336.2	-62.1	13.3	*	*
	経常利益	-105	196	1,045	-140	-66	*	-67.6	84.5	*	*
	設備投資	787	713	692	467	363	49.7	-28.1	5.5	14.3	-53.9
	設備投資(除ソフトウェア)	775	649	686	452	340	49.9	-32.7	5.9	14.1	-56.1
	在庫投資	-9	3	162	-176	-13	-185.8	*	-28.1	*	*
	売上高営業利益率	-1.3	1.6	5.1	-0.3	1.0					
	売上高経常利益率	-0.6	1.0	4.8	-0.7	-0.4					
手元流動性	9.6	9.1	8.4	10.5	10.7						
自己資本比率	19.5	10.3	21.0	22.3	12.7						

(注) 1.全産業には金融業、保険業は含まれていない。

2.*は前年同期の数値が負数のため算出できないものである。

5.業種別主要項目

(単位:億円,%)

区分	項目	実 績					対前年同期増加率				
		2009年(平成21年) 4-6	7-9	10-12	2010年(平成22年) 1-3	4-6	2009年(平成21年) 4-6	7-9	10-12	2010年(平成22年) 1-3	4-6
飲食サービス業	売上高	37,849	44,375	47,455	44,893	45,186	38.1	28.7	51.8	68.1	19.4
	営業利益	1,477	1,861	1,800	1,618	1,444	27.6	47.5	27.6	443.8	-2.2
	経常利益	1,376	1,871	1,869	1,619	1,696	55.3	3.1	70.7	*	23.3
	設備投資	1,498	1,465	1,042	1,006	1,272	60.4	69.3	-2.3	21.3	-15.1
	設備投資(除ソフトウェア)	1,412	1,443	995	964	1,247	55.7	72.8	-1.7	20.1	-11.7
	在庫投資	-20	-53	289	-384	-20	-135.2	-198.1	41.0	*	*
	売上高営業利益率	3.9	4.2	3.8	3.6	3.2					
	売上高経常利益率	3.6	4.2	3.9	3.6	3.8					
	手元流動性	13.8	9.6	12.6	12.5	10.7					
	自己資本比率	29.2	26.2	35.1	31.3	28.5					
生活関連サービス業	売上高	25,435	30,911	27,705	25,130	30,250	-0.2	-6.7	-10.0	-7.5	18.9
	営業利益	268	10	2,112	909	1,504	-52.7	-98.7	32.1	410.0	460.6
	経常利益	485	3	1,781	861	1,451	-37.0	-99.7	4.3	364.7	199.4
	設備投資	249	367	1,916	562	705	-54.8	-78.3	66.6	5.0	183.7
	設備投資(除ソフトウェア)	202	331	1,872	452	638	-55.4	-79.8	84.8	0.8	215.2
	在庫投資	81	-488	-308	-101	28	-40.7	-2,849.9	*	*	-65.3
	売上高営業利益率	1.1	0.0	7.6	3.6	5.0					
	売上高経常利益率	1.9	0.0	6.4	3.4	4.8					
	手元流動性	13.9	12.4	14.3	15.8	12.0					
	自己資本比率	23.1	23.2	30.3	29.9	26.2					
娯楽業	売上高	66,168	60,903	61,254	58,123	72,144	-42.6	-40.3	-36.6	-42.6	9.0
	営業利益	4,860	3,379	-1,381	-827	3,732	27.3	16.3	-348.0	-179.4	-23.2
	経常利益	4,774	3,305	-1,354	-938	3,797	11.9	-0.2	*	-205.0	-20.5
	設備投資	1,838	2,668	3,645	3,887	2,839	-50.4	-10.4	-11.7	10.4	54.5
	設備投資(除ソフトウェア)	1,814	2,633	3,536	3,851	2,821	-50.7	-10.8	-13.7	10.7	55.5
	在庫投資	38	26	34	-157	49	-77.1	*	6.2	*	27.3
	売上高営業利益率	7.3	5.5	-2.3	-1.4	5.2					
	売上高経常利益率	7.2	5.4	-2.2	-1.6	5.3					
	手元流動性	14.3	15.2	16.1	16.6	12.0					
	自己資本比率	36.7	38.4	35.0	33.4	40.2					
広告業	売上高	35,656	37,568	39,913	42,349	30,515	-62.0	-62.6	-58.5	-56.5	-14.4
	営業利益	-201	258	1,075	1,190	288	-105.6	-90.8	-60.2	-59.4	*
	経常利益	-40	286	1,152	1,406	387	-101.0	-90.4	-59.4	-50.9	*
	設備投資	158	261	193	385	185	-86.0	-90.0	-87.6	-76.5	16.7
	設備投資(除ソフトウェア)	120	182	144	226	71	-86.4	-91.9	-88.8	-82.5	-40.9
	在庫投資	163	20	250	-929	182	-82.3	-75.9	-31.7	*	11.9
	売上高営業利益率	-0.6	0.7	2.7	2.8	0.9					
	売上高経常利益率	-0.1	0.8	2.9	3.3	1.3					
	手元流動性	11.3	12.1	10.1	9.6	11.1					
	自己資本比率	43.5	44.4	42.3	41.9	47.3					

(注) 1.全産業には金融業、保険業は含まれていない。
 2.*は前年同期の数値が負数のため算出できないものである。

5.業種別主要項目

(単位:億円,%)

区分	項目	実 績					対前年同期増加率				
		2009年(平成21年)		2010年(平成22年)			2009年(平成21年)		2010年(平成22年)		
		4-6	7-9	10-12	1-3	4-6	4-6	7-9	10-12	1-3	4-6
純粋持株会社	売上高	7,521	3,259	5,554	5,615	10,511	-	-	-	-	39.8
	営業利益	4,986	533	2,765	2,562	7,764	-	-	-	-	55.7
	経常利益	4,992	164	2,509	2,220	7,738	-	-	-	-	55.0
	設備投資	382	312	262	370	264	-	-	-	-	-31.1
	設備投資(除ソフトウェア)	303	166	125	227	166	-	-	-	-	-45.1
	在庫投資	-508	-121	-26	-42	28	-	-	-	-	*
	売上高営業利益率	66.3	16.4	49.8	45.6	73.9					
	売上高経常利益率	66.4	5.0	45.2	39.5	73.6					
	手元流動性	102.1	230.2	136.9	133.4	77.3					
	自己資本比率	63.7	63.8	63.2	64.6	65.4					
専門・他の技術サービス研究業	売上高	34,062	36,238	37,939	39,126	49,038	-	-	-	-	44.0
	営業利益	1,088	-7	2,181	3,277	2,459	-	-	-	-	126.1
	経常利益	1,198	-119	2,147	3,282	2,607	-	-	-	-	117.7
	設備投資	745	820	570	1,020	1,290	-	-	-	-	73.1
	設備投資(除ソフトウェア)	667	760	365	520	548	-	-	-	-	-17.9
	在庫投資	399	561	-248	-581	532	-	-	-	-	33.5
	売上高営業利益率	3.2	0.0	5.7	8.4	5.0					
	売上高経常利益率	3.5	-0.3	5.7	8.4	5.3					
	手元流動性	24.5	23.2	21.1	21.1	15.0					
	自己資本比率	35.8	33.6	33.0	38.7	25.7					
教育、学習支援業	売上高	10,929	10,844	11,072	7,163	7,911	96.8	80.4	96.6	17.4	-27.6
	営業利益	474	950	942	446	764	323.3	104.4	455.3	0.8	61.2
	経常利益	590	994	1,009	453	614	273.3	151.2	477.4	2.9	4.1
	設備投資	215	294	168	228	267	37.2	78.0	-58.8	42.2	24.2
	設備投資(除ソフトウェア)	176	194	118	160	233	67.0	62.4	-68.4	61.9	32.3
	在庫投資	-44	1	-47	59	-39	*	*	-163.4	161.6	*
	売上高営業利益率	4.3	8.8	8.5	6.2	9.7					
	売上高経常利益率	5.4	9.2	9.1	6.3	7.8					
	手元流動性	17.7	17.3	17.9	20.5	19.0					
	自己資本比率	42.1	42.8	42.2	51.4	33.1					
医療、福祉業	売上高	9,228	9,210	9,152	10,624	12,814	54.5	48.3	42.4	66.1	38.9
	営業利益	470	467	373	582	101	566.6	195.4	45.4	153.5	-78.4
	経常利益	424	447	375	646	230	239.7	215.4	36.1	244.2	-45.9
	設備投資	287	553	493	303	1,182	24.2	254.0	287.7	0.7	311.5
	設備投資(除ソフトウェア)	272	541	480	280	1,151	25.7	324.6	332.1	0.7	323.7
	在庫投資	34	10	27	-39	28	363.0	-44.4	28.7	*	-17.1
	売上高営業利益率	5.1	5.1	4.1	5.5	0.8					
	売上高経常利益率	4.6	4.9	4.1	6.1	1.8					
	手元流動性	12.1	12.5	12.9	12.6	14.3					
	自己資本比率	26.1	27.7	30.2	31.1	28.9					

(注) 1.全産業には金融業、保険業は含まれていない。
 2.*は前年同期の数値が負数のため算出できないものである。

5.業種別主要項目

(単位:億円,%)

区分	項目	実 績					対前年同期増加率				
		2009年(平成21年) 4-6	7-9	10-12	2010年(平成22年) 1-3	4-6	2009年(平成21年) 4-6	7-9	10-12	2010年(平成22年) 1-3	4-6
職 労 働 者 紹 介 遣 業	売上高	11,403	13,403	13,709	13,890	12,367	-	-	-	-	8.5
	営業利益	-136	-16	281	419	579	-	-	-	-	*
	経常利益	-87	45	286	436	595	-	-	-	-	*
	設備投資	45	152	60	79	48	-	-	-	-	6.2
	設備投資(除ソフトウェア)	39	149	39	71	42	-	-	-	-	6.7
	在庫投資	-7	67	-4	-10	31	-	-	-	-	*
	売上高営業利益率	-1.2	-0.1	2.1	3.0	4.7					
	売上高経常利益率	-0.8	0.3	2.1	3.1	4.8					
手元流動性	12.1	9.8	9.7	11.7	13.0						
自己資本比率	27.8	30.0	26.8	29.7	38.9						
そ の 他 の サ ー ビ ス 業	売上高	79,134	83,127	83,423	92,685	66,871	-10.4	0.9	4.2	18.3	-15.5
	営業利益	806	4,632	3,853	4,477	3,377	-94.4	11.3	-19.8	-54.1	319.2
	経常利益	1,727	4,671	3,991	4,665	3,899	-88.8	0.6	-31.8	-57.8	125.8
	設備投資	1,591	2,198	2,365	2,389	1,527	-43.6	-12.1	8.9	-24.9	-4.0
	設備投資(除ソフトウェア)	1,326	1,809	1,942	1,675	1,308	-45.8	-17.1	11.5	-41.1	-1.3
	在庫投資	290	-102	97	-1,371	1,208	-20.4	*	-64.8	*	315.8
	売上高営業利益率	1.0	5.6	4.6	4.8	5.0					
	売上高経常利益率	2.2	5.6	4.8	5.0	5.8					
手元流動性	27.2	28.9	28.7	25.9	22.3						
自己資本比率	44.9	44.8	45.8	46.5	47.3						

(注) 1.全産業には金融業、保険業は含まれていない。

2.*は前年同期の数値が負数のため算出できないものである。

5.業種別主要項目

(単位:億円%)

区分	項目	実 績					対 前 年 同 期 増 加 率				
		2009年(平成21年)		2010年(平成22年)			2009年(平成21年)		2010年(平成22年)		
		4-6	7-9	10-12	1-3	4-6	4-6	7-9	10-12	1-3	4-6
金融業・ 保険	経常利益	17,763	13,359	18,387	13,091	21,731	11.1	599.1	*	*	22.3
	設備投資	4,009	4,850	4,110	7,184	3,982	-37.4	-23.4	-17.4	-0.8	-0.7
	設備投資(除ソフトウェア)	1,843	2,303	2,205	3,232	1,877	-39.8	-24.0	-16.6	-17.4	1.8
	自己資本比率	4.6	4.8	4.9	5.1	5.0					
(銀行業)	経常利益	9,201	8,458	10,268	7,597	15,207	33.4	1,052.6	*	*	65.3
	設備投資	2,287	2,658	2,302	4,265	2,327	-31.1	-24.3	-12.6	-3.5	1.8
	設備投資(除ソフトウェア)	1,016	1,408	1,221	1,928	1,034	-0.7	-9.1	-9.9	-19.0	1.8
	自己資本比率	4.2	4.5	4.6	4.8	4.8					
(貸金業等)	経常利益	1,257	-1,963	2,813	70	-1,173	-47.0	*	*	*	-193.3
	設備投資	632	793	612	878	521	-64.1	-40.6	-25.2	18.7	-17.6
	設備投資(除ソフトウェア)	271	240	342	339	213	-81.4	-71.7	-38.0	40.4	-21.2
	自己資本比率	6.6	6.2	6.1	6.4	6.8					
(金融商品取引業)	経常利益	1,330	491	669	611	989	81.8	*	*	*	-25.6
	設備投資	222	279	265	313	200	-38.6	-10.7	-8.3	-19.1	-9.7
	設備投資(除ソフトウェア)	44	99	71	76	55	-40.2	53.6	14.4	-12.9	25.2
	自己資本比率	7.5	7.4	7.4	6.7	6.3					
(その他の金融)	経常利益	287	-431	666	-377	-568	-87.8	-184.9	-33.3	*	-297.9
	設備投資	156	101	99	302	90	-29.2	-68.5	-64.8	53.3	-42.5
	設備投資(除ソフトウェア)	73	33	42	48	49	30.0	-62.0	-5.0	-63.0	-32.4
	自己資本比率	7.9	6.3	6.6	6.9	7.2					
(生命保険)	経常利益	4,255	4,772	3,356	4,465	5,110	82.0	744.8	*	*	20.1
	設備投資	559	708	604	1,049	653	11.2	24.7	-18.3	-3.5	16.8
	設備投資(除ソフトウェア)	313	292	355	517	357	19.3	10.0	-20.9	-27.6	13.8
	自己資本比率	2.8	3.1	3.0	3.2	3.0					
(損害保険)	経常利益	1,041	1,654	350	454	1,719	16.4	870.4	*	*	65.1
	設備投資	124	264	188	333	130	-8.3	40.8	3.5	-8.7	4.9
	設備投資(除ソフトウェア)	110	194	143	293	113	-1.2	37.5	-5.0	-12.2	2.6
	自己資本比率	16.6	16.6	17.1	17.8	16.5					
(その他の保険)	経常利益	393	380	265	270	446	-1.0	30.9	4.3	39.2	13.5
	設備投資	30	46	41	44	62	-72.0	-52.1	8.8	-2.2	108.2
	設備投資(除ソフトウェア)	17	38	31	33	55	-80.4	-51.6	6.5	4.3	228.9
	自己資本比率	52.2	52.1	51.5	51.9	52.7					

(注) 貸金業等とは、貸金業、クレジットカード業等非預金信用機関をいう。
 金融商品取引業とは、金融商品取引業(第一種金融商品取引業であって有価証券関連業に限る)をいう。
 その他の金融業とは、その他の金融商品取引業、商品先物取引業をいう。
 *は前年同期の数値が負数のため、算出できないものである。